



Commune de Bourg-en-Lavaux

# RAPPORT DE GESTION 2013

PREAVIS DE LA MUNICIPALITÉ AU CONSEIL COMMUNAL  
SUR LA GESTION DURANT L'ANNÉE 2013

Madame la Présidente,  
Mesdames, Messieurs,

Conformément aux dispositions de l'article 93c de la Loi sur les communes (LC) du 28 février 1956, de l'article 34 du règlement du Conseil d'Etat du 14 décembre 1979 sur la comptabilité des communes, modifié le 16 novembre 1984, et de l'article 93 du règlement du Conseil communal de Bourg-en-Lavaux du 21 mai 2012, la Municipalité a l'honneur de vous soumettre son rapport annuel sur la gestion des biens communaux pour l'année 2013.

Au vu de ce qui précède, nous vous proposons, Madame la Présidente, Mesdames et Messieurs les Conseillers communaux, de bien vouloir prendre la décision suivante :

**Le Conseil communal de Bourg-en-Lavaux**

vu le préavis N° 09/2014 de la Municipalité 26 mai 2014;

ouï le rapport de la Commission de gestion ;

considérant que cet objet a été régulièrement porté à l'ordre du jour,

**décide**

**d'approuver la gestion relative à l'exercice 2013 et d'en donner décharge à la Municipalité.**

AU NOM DE LA MUNICIPALITE

Le syndic

La secrétaire

Max Graf

Sandra Valenti

# Table des matières

Table des matières .....	3
AUTORITÉS.....	6
Conseil communal .....	7
Composition .....	8
Commissions permanentes .....	9
Séances.....	10
Elections et votations .....	14
Municipalité.....	16
Composition et organisation .....	17
Délégations municipales.....	18
Séances.....	20
ADMINISTRATION GÉNÉRALE PERSONNEL URBANISME.....	21
Greffes municipales.....	22
Manifestations officielles et réceptions .....	22
Naturalisations .....	22
Relations intercommunales.....	23
Inspection préfectorale .....	23
Ressources Humaines.....	24
Règlement concernant le personnel communal de Bourg-en-Lavaux .....	25
Développement du personnel – Formation continue.....	25
Office de la Population .....	26
Statistiques .....	26
Naissances .....	29
Nécrologie .....	29
Archives communales.....	30
Aménagement du territoire et urbanisme.....	31
Le plan directeur régional du district Lavaux-Oron.....	31
Le plan directeur communal (PDcom).....	31
PPA « Les Colombaires » Cully.....	31
PPA « Cully-Gare ».....	31
PPA « Ruvines Dessus » Cully .....	32

PPA « Les Fortunades » .....	32
PQ « Crêt Mouton – Les Côtes du Signal » Grandvaux.....	33
Commission consultative de Lavaux.....	33
FINANCES TRAVAUX INFRASTRUCTURES .....	34
Finances.....	35
Bureau technique .....	37
Travaux publics – routes – chemins .....	37
Eaux .....	38
PROTECTION DE LA POPULATION AFFAIRES SOCIALES ASSAINISSEMENT .....	40
Protection civile.....	41
Défense incendie.....	43
Assainissement.....	44
Eclairage public.....	46
SÉCURITÉ PROMOTION ÉCONOMIQUE TOURISME.....	47
Sécurité.....	48
APOL .....	48
Manifestations et police du commerce.....	49
Economie & Tourisme .....	50
Promotion économique .....	50
Tourisme.....	51
Sports.....	51
Sociétés locales.....	52
Ports .....	52
VOIRIE DOMAINES VITICOLES ESPACES VERTS.....	53
Voirie, espaces verts, plages et cimetières .....	54
Domaines viticoles.....	55
Vignes .....	55
Vendanges.....	55
Mise des vins .....	56
Souscription aux habitants .....	56
Caves.....	56
POLICE DES CONSTRUCTIONS BÂTIMENTS FORÊTS .....	57
Police des constructions.....	58

Permis de construire .....	58
Permis d'habiter / d'utiliser.....	60
Commission de salubrité communale .....	60
Bâtiments et gérances.....	61
Gérances.....	61
Bâtiments .....	63
Forêts.....	64
ECOLES CULTURE DÉVELOPPEMENT DURABLE .....	65
Ecoles.....	66
Association Scolaire Centre Lavaux Etablissement scolaire de Cully et environs .....	66
Etablissement scolaire de Cully et environs .....	66
Accueil pré et parascolaire .....	66
Culture et communication.....	67
Manifestation culturelle .....	67
Bibliothèque .....	67
Journaux communaux .....	67
Informatique et internet .....	67
Informatique communale.....	67
Site Internet.....	68
Agenda 21 Transports et mobilité.....	68
Liste des abréviations .....	69

# AUTORITÉS

# Conseil communal

Du 1<sup>er</sup> janvier au 30 juin

**M. Jean-Louis Bandini**

Président

Mme Brigitte Leprovost

Vice-Présidente

**Mme Eliane Fedrigo**

Secrétaire

Du 1<sup>er</sup> juillet au 31 décembre 2013

**Mme Brigitte Leprovost**

Présidente

M. Yves Sesseli

Vice-Président

**Mme Eliane Fedrigo**

Secrétaire

## ***Composition***

BADOUX Jean-Luc	GAY David
BAEHLER Raoul	GRANDCHAMP Pierre-Alain
BANDINI Jean-Louis	GRIN Cyril jusqu'au 15 novembre
BAUMANN Patrick	GROSS Florence
BECH Raymond	HARTMANN Jelle
BERSIER Monique	HILL Valérie
BERTHET Sybil	HUG Emmanuel
BERTHOLET Michel	HUMBERT Patrice
BLANC Nicolas	JOHNER Jacques dès le 30 septembre
BOCHUD Pascale	LAVANCHY Christine
BRON Thierry jusqu'au 30 avril	LEPROVOST Brigitte
BUGNON GRAND Carole	LEYVRAZ Katharina jusqu'au 30 juin
CHESAUX Carole jusqu'au 31 octobre	MAEDER Philippe
CHOLLET Alain	MASSY Luc
CHOLLET Vincent	MICOL Jean
COLLIARD Marc	MOHL Sandra
CROSA Silvio	NOVERRAZ Marc-Henri
CUENOUD Nadia	PARISOD Jean-François
CURRAT Christian	PARISOD Roland
DE PALMA Lucie	PASCHOUD Pascal
DELALOYE Yves	PFEIFFER Laurent
DEMONT CUENOUD Sabine	POTIN Jane
DENISART Jean-Luc	POTTERAT Jacques
DUBOUX Blaise	REGAMEY Lionel
DUBOUX Michel	REIJSOO Fenneke
DUNANT Jean-Christophe	RIESEN Patrick
ELLIS Thomas	RUFI Bernard
EMERY Roland	SCALFARO Pietro
ESSEIVA Nathalie	SCHOPFER Marlyse
FAUQUEX Denis	SCHWAAB Jean-Christophe
FIAUX Christian	SESSELI Yves
FONJALLAZ Louis	THEVOZ Madeleine
FONTANNAZ Pierre-André	TROLLIET Michel
GAILLARD Jean-René	VOGEL Simon
GAUDIN Vivian	WIGET Anne-Véronique
GAY Daniel	

### **Suppléants au 31 décembre 2013**

Salomon DUBOIS	(arrondissement d'Epesses)
Philippe BAEHLER	(arrondissement de Riex)
Vincent FRIDERICI	(arrondissement de Villette)



## ***Commissions permanentes***

### **Commission des finances**

1.	<b>M.</b>	<b>Raymond Bech</b>	<b>Président</b>
2.	M.	Yves Delaloye	membre
3.	Mme	Sabine Demont Cuénoud	membre
4.	M.	Jean Micol	membre
5.	M.	Bernard Rufi	membre

### **Commission de gestion**

1.	<b>M.</b>	<b>Philippe Maeder</b>	<b>Président et rapporteur</b>
2.	Mme	Carole Bugnon Grand	membre
3.	Mme	Florence Gross	membre
4.	M.	Jean-François Parisod	membre
5.	M.	Jacques Potterat	membre
6.	Mme	Fenneke Reijsoo	membre
7.	Mme	Anne-Véronique Wiget	membre

### **Commission de recours en matière de taxes et impôts**

1.	<b>M.</b>	<b>Raymond Bech</b>	<b>membre</b>
2.	M.	Daniel Gay	membre
3.	M.	Laurent Pfeiffer	membre

### **Liste des personnes formant le Bureau du Conseil et le Bureau électoral**

Du 1<sup>er</sup> janvier au 30 juin 2013

1.	<b>M.</b>	<b>Jean-Louis Bandini</b>	<b>Président</b>
2.	Mme	Brigitte Leprovost	1 <sup>ère</sup> Vice-Présidente
3.	M.	Yves Sesseli	2 <sup>ème</sup> Vice-Président
4.	Mme	Marlyse Schopfer	Scrutatrice
5.	M.	Lionel Regamey	Scrutateur
6.	Mme	Pascale Bochud	Scrutatrice suppléante
7.	M.	Roland Emery	Scrutateur suppléant
8.	Mme	Eliane Fedrigo	Secrétaire

Du 1<sup>er</sup> juillet au 31 décembre 2013

1.	<b>Mme</b>	<b>Brigitte Leprovost</b>	<b>Présidente</b>
2.	M.	Yves Sesseli	1 <sup>er</sup> Vice-Président
3.	M.	Michel Bertholet	2 <sup>ème</sup> Vice-Président
4.	Mme	Pascale Bochud	Scrutatrice
5.	M.	Roland Emery	Scrutateur
6.	Mme	Sybil Berthet	Scrutatrice suppléante
7.	M.	Marc Colliard	Scrutateur suppléant
8.	Mme	Eliane Fedrigo	Secrétaire

## *Séances*

Monsieur Jean-Louis Bandini a dirigé les débats des trois premières séances, au cours desquelles le Conseil communal a pris les décisions suivantes :

### **1ère séance : 11 février 2013**

#### Préavis municipaux

Adoption des conclusions des préavis municipaux suivants, examinés par les commissions :

- 1/2013 relatif à la demande d'autorisation pour la création de 24 places d'accueil parascolaires et la constitution d'un fonds de réserve pour le financement des prestations d'accueil de jour (amendé)
- 2/2013 relatif à l'indemnité communale pour usage du sol (redevance et taxe sur l'électricité)
- 3/2013 relatif au PPA de Cully-Gare (complément au préavis n° 14/2012)

#### Nomination

Mme Sabine DEMONT CUÉNOUD est élue membre de la Commission des finances en remplacement de M. Blaise DUBOUX, démissionnaire de cette commission.

### **2ème séance : 29 avril 2013**

#### Préavis municipaux

Adoption des conclusions des préavis municipaux suivants, examinés par les commissions:

- 4/2013 relatif au renouvellement du matériel de la cave de Villette – 1<sup>ère</sup> étape (amendé)
- 5/2013 relatif à l'adoption du PPA de Ruvines Dessus – Adoption de l'amendement concernant l'altitude de l'aire de l'esplanade. Adoption des réponses aux oppositions suscitées par l'enquête publique
- 6/2013 relatif à la réfection des caves du bâtiment des vigneronns à Villette, de la Maison Jaune à Cully et du caveau de la Municipalité à Cully (amendé)

- 7/2013 relatif au réseau de distribution d'eau potable - Prospection de nouvelles ressources en eaux souterraines (amendé)

La demande de crédit du préavis 8/2013 relatif à l'entretien du réseau routier – Réfection du revêtement bitumineux de la RC 780 B-P Lutry-Cully - a été refusée par le Conseil communal qui a décidé de renvoyer la Municipalité à de nouvelles discussions avec le canton.

### **3ème séance : 24 juin 2013**

#### Préavis municipaux

Adoption des conclusions des préavis municipaux suivants, examinés par les commissions :

- 9/2013 relatif au rapport de gestion 2012
- 10/2013 relatif aux comptes 2012
- 11/2013 relatif au regroupement des SDIS de Gourze, Forestay et Savigny
- 12/2013 relatif au remplacement de la conduite d'eau potable, de la modernisation de l'éclairage public et de la rénovation ponctuelle du réseau d'assainissement, chemin des Colombaires, étape 2 (amendé)
- 13/2013 relatif à la décoration et à l'éclairage de Noël (amendé)
- 14/2013 relatif à la création de l'Association scolaire Centre Lavaux (ASCL) par les communes de Bourg-en-Lavaux, Chexbres, Puidoux, Rivaz et Saint-Saphorin (amendé)

Madame Brigitte Leprovost a dirigé les débats des trois autres séances, au cours desquelles le Conseil communal a pris les décisions suivantes :

## 4ème séance : 30 septembre 2013

### Assermentation

M. Jacques JOHNER est assermenté en remplacement de Mme Katharina LEYVRAZ démissionnaire.

### Préavis municipaux

Adoption des conclusions des préavis municipaux suivants, examinés par les commissions :

- 15/2013 relatif aux dépenses extra budgétaires liées aux intempéries du 2 mai – Routes et collecteurs
- 16/2013 relatif à la modification du règlement communal sur la gestion des déchets (amendé)
- 17/2013 relatif au remplacement de la chaudière, de la production d'eau chaude, des radiateurs électriques et réfection du WC public de l'ancien collège de Chenaux, chemin de Bahyse 6
- 18/2013 relatif à la demande de crédit pour l'élaboration du PPA les Fortunades - Demande de crédit d'étude pour la réalisation de locaux pour les pompiers, la voirie et les archives, ainsi que la réalisation de places de parc au lieu-dit les Fortunades (amendé)
- 19/2013 relatif à la demande de crédit pour financer la réalisation du PPA La Thioleyre (amendé)

## **5ème séance : 28 octobre 2013**

### **Préavis municipaux**

Adoption des conclusions des préavis municipaux suivants, examinés par les commissions :

- 20/2013 relatif à l'adoption du PPA Les Colombaires (« Hôpital de Lavaux »)
- 21/2013 relatif à l'arrêté d'imposition pour l'année 2014
- 22/2013 relatif à la demande de crédit pour financer la réalisation du PPA Cully-Gare (amendé)
- 23/2013 relatif au crédit d'étude pour le regroupement des infrastructures scolaires primaires et parascolaires de Bourg-en-Lavaux sur les sites du Genevrey à Grandvaux et des Ruvines à Cully (amendé)
- 24/2013 relatif à la demande de crédit complémentaire pour la mise à niveau des systèmes informatiques - capacité du réseau, outils de facturation, guichet virtuel et gestion des ressources humaines (amendé)

## **6ème séance : 6 décembre 2013**

### **Préavis municipaux**

Adoption des conclusions des préavis municipaux suivants, examinés par les commissions :

- 25/2013 relatif à l'augmentation de la taxe de séjour
- 26/2013 relatif à la demande de crédit pour la rénovation et la transformation de l'appartement du vigneron – Immeuble Chemin de villette 1 à Villette
- 27/2013 relatif au budget 2014 (amendé)
- 28/2013 relatif à l'augmentation du plafond de cautionnement (amendé)

## ***Elections et votations***

### **Résultats des votations**

#### **Scrutin du 3 mars 2013 – Votations fédérales**

1. Arrêté fédéral du 15 juin 2012 sur la politique familiale  
Accepté par 1'315 voix contre 607
2. Initiative populaire du 26 février 2008 "contre les rémunérations abusives"  
Acceptée par 1'117 voix contre 820
3. Modification du 15 juin de la loi fédérale sur l'aménagement du territoire (LAT)  
Refusée par 1'007 voix contre 914

Taux de participation de 60.33%

#### **Scrutin du 9 juin 2013 – Votations fédérales et cantonales**

##### Votations fédérales

1. Initiative populaire du 7 juillet 2011 "Élection du Conseil fédéral par le peuple"  
Refusée par 1'342 voix contre 218
2. Modification du 28 septembre 2012 de la loi fédérale sur l'asile (LAsi)  
Acceptée par 1'095 voix contre 452

##### Votations cantonales

1. Modification de l'article 80 de la Constitution du Canton de Vaud du 14 avril 2003  
(compétence en matière de contrôle de la validité d'une initiative)  
Acceptée par 1'199 voix contre 248
2. Modification de l'article 84 de la Constitution du Canton de Vaud du 14 avril 2003  
(prolongation du délai de récolte des signatures en cas de référendum facultatif)  
Acceptée par 1'135 voix contre 321
3. Modification de l'article 113 de la Constitution du Canton de Vaud du 14 avril 2003  
(délai de vacance au Conseil d'État)  
Acceptée par 1'376 voix contre 57
4. Modifications des articles 166 et 179 de la Constitution du Canton de Vaud du 14  
avril 2003 (réorganisation de la Cour des comptes)  
Acceptée par 1'358 voix contre 72

Taux de participation de 47.74%

### **Scrutin du 22 septembre 2013 – Votations fédérales**

Initiative populaire du 5 janvier 2012 "Oui à l'abrogation du service militaire obligatoire"  
Refusée par 1'144 voix contre 610

1. Loi fédérale du 28 septembre 2012 sur la lutte contre les maladies transmissibles de l'homme (Loi sur les épidémies, LEp)  
Acceptée par 1'299 voix contre 461
2. Modification du 14 décembre 2012 de la loi fédérale sur le travail dans l'industrie, l'artisanat et les commerce (Loi sur le travail, LTr)  
Acceptée par 1'066 voix contre 683

Taux de participation d'environ 54%

### **Scrutin du 24 novembre 2013 – Votations fédérales**

1. Initiative populaire du 21 mars 2011 "1:12 - Pour des salaires équitables"  
Refusée par 1'521 voix contre 614
2. Initiative populaire du 12 juillet 2011 "Initiative pour les familles: déductions fiscales aussi pour les parents qui gardent eux-mêmes leurs enfants"  
Refusée par 1'533 voix contre 580
3. Modification du 22 mars 2013 de la loi fédérale concernant la redevance pour l'utilisation des routes nationales (Loi sur la vignette autoroutière, LVA)  
Refusée par 1'338 voix contre 781

Taux de participation d'environ 65%

# Municipalité



de gauche à droite Patrick Chollet, Georges Hauert, Jean-Paul Demierre, Nicole Gross, Jean-Pierre Haenni, Max Graf, Yves Kazemi



## **Composition et organisation**

### **Graf Max, Syndic**

*Remplaçant Haenni Jean-Pierre*

### **Administration générale, personnel et urbanisme**

Administration générale : Greffe municipal,  
Office de la population, Archives communales  
Ressources humaines  
Aménagement du territoire, Urbanisme  
Objectifs à 5 ans et plus

### **Haenni Jean-Pierre, Vice-syndic**

*Remplaçante Gross Nicole*

### **Finances, travaux et infrastructures**

Finances  
Bureau technique : Travaux publics, Infrastructures, Routes,  
Chemins, Eaux, Cours d'eau

### **Chollet Patrick**

*Remplaçant Hauert Georges*

### **Protection de la population, affaires sociales et assainissement**

Protection civile, Défense incendie  
Affaires sociales : Santé, Cultes  
Services industriels : Assainissement, Éclairage public

### **Demierre Jean-Paul**

*Remplaçant Kazemi Yves*

### **Sécurité, promotion économique et tourisme**

Police, Police du commerce, Manifestations  
Promotion économique, Tourisme  
Sports, Sociétés locales

### **Gross Nicole**

*Remplaçant Haenni Jean-Pierre*

### **Voirie, domaines viticoles et espaces verts**

Voirie, Améliorations foncières, Espaces verts, Plages et bains  
Cimetières  
Domaines viticoles, Caves  
Lavaux UNESCO

### **Hauert Georges**

*Remplaçant Chollet Patrick*

### **Police des constructions, bâtiments et forêts**

Police des constructions  
Bâtiments, Églises et temples, Gérances, Conciergeries  
Locations de salles  
Forêts, Domaines agricoles

### **Kazemi Yves**

*Remplaçant Demierre Jean-Paul*

### **Écoles, culture et développement durable**

Écoles, Accueil pré- et parascolaire  
Culture, Bibliothèque  
Communication, Informatique et Internet  
Agenda 21, Transports et mobilité

## *Délégations municipales*

<b>Commissions</b>	<b>Municipal-e 1</b>	<b>Municipal-e 2</b>
Accueil familial du réseau de Lavaux (ARAJEL)	Yves Kazemi	
Arcos	Patrick Chollet	
ASCL Codir	Yves Kazemi	
ASCL Commission intercommunale	Jean-Pierre Haenni	
Associations des Artisans et commerçants de BeL (AABL)	Jean-Paul Demierre	
Association des caveaux	Nicole Gross	Jean-Paul Demierre
Association pour la promotion de la santé et le maintien à domicile (APROMAD)	Patrick Chollet	
Association Intercommunale des Eaux du Jorat (A.I.E.J.)	Jean-Pierre Haenni	
Association Lavaux Patrimoine mondial	Nicole Gross	
Caisse intercommunale de pensions (CIP)	Max Graf	Jean-Pierre Haenni
Comité 1er août	Yves Kazemi	Jean-Paul Demierre
Comité de l'association Plant-Robert	Nicole Gross	
Commission cantonale tripartite ORP	Nicole Gross	
Commission centrale des forêts du cercle de Cully	Georges Hauert	
Commission consultative de Lavaux	Max Graf	
Commission culturelle	Yves Kazemi	
Commission des auberges communales	Georges Hauert	Jean-Pierre Haenni
Commission de salubrité	Georges Hauert	Max Graf
Commission des naturalisations	Max Graf	Jean-Paul Demierre
Commission d'estimations fiscales	Max Graf	Georges Hauert
Commission d'impôt	Max Graf	Jean-Pierre Haenni
Commission d'urbanisme	Max Graf	Georges Hauert
Commission intercommunale du SDIS de Gourze	Patrick Chollet	
Commission intercommunale Lavaux (CIL) - Bureau	Nicole Gross	
Commission intercommunale Lavaux (CIL)	Jean-Paul Demierre	Georges Hauert
Commission interconfessionnelle de musique spirituelle	Patrick Chollet	

Commission "taxe déchets et taxe au sac"	Patrick Chollet	
Conseil scolaire	Max Graf	Yves Kazemi
Développement touristique, Montreux Vevey Lavaux Tourisme	Jean-Paul Demierre	Yves Kazemi
Fédération vaudoise des vigneron (FVV)	Nicole Gross	
Fond Chalet GANAL	Yves Kazemi	
Fondation Germaine Parisod	Jean-Pierre Haenni	
Groupement de lutte anti-grêle	Georges Hauert	
Groupement des propriétaires de vignes des districts d'Aigle, Vevey et Lavaux	Nicole Gross	
Hôpital de Lavaux - Conseil d'administration	Nicole Gross	
Hôpital de Lavaux - Conseil de fondation	Patrick Chollet	Jean-Pierre Haenni
La Forestière - Association forestière vaudoise et du bas Valais	Georges Hauert	
Organisation régionale de protection civile (ORPCI) - Comité	Patrick Chollet	
Organisation régionale de protection civile (ORPCI)	Jean-Paul Demierre	Georges Hauert
PPA de la Gare	Max Graf	Georges Hauert
Projet cantonal de cyberadministration et coordination	Yves Kazemi	
Régionalisation de l'action sociale Lavaux-Oron (RAS) - Comité directeur	Max Graf	
Régionalisation de l'action sociale Lavaux-Oron (RAS)	Patrick Chollet	
SPES les Seniors partagent leur expérience et leur savoir	Yves Kazemi	
Société de développement et Point I	Jean-Paul Demierre	
Société des ports et bains de Moratel-Cully (SPBMC)	Jean-Paul Demierre	
Stand de la Bedaulaz	Georges Hauert	
Syndicat d'amélioration foncière Châtalet-Champaflon - Comité de direction (SAF)	Nicole Gross	
Triage forestier de Lavaux	Georges Hauert	
UCV membre du Groupe des Bourgs et Villages	Max Graf	
UCV conseil	Nicole Gross	
Union des sociétés locales (USL)	Jean-Paul Demierre	

## *Séances*

Tout au long de l'année 2013, la Municipalité a tenu 43 séances ordinaires, la première le 7 janvier, et la dernière le 16 décembre. Aucune séance extraordinaire ni extra muros n'a eu lieu.

Au cours de ces 43 séances, la Municipalité a notamment adopté 28 préavis qui ont ensuite été transmis au Conseil communal.

La Municipalité a rencontré l'ensemble des collaborateurs communaux à deux reprises, soit le 24 mai lors du souper annuel organisé de mains de maîtres par le service de la voirie, et le 19 décembre où l'apéritif de fin d'année a été l'occasion de faire le bilan de l'année écoulée.

# ADMINISTRATION GÉNÉRALE PERSONNEL URBANISME

**M. Max Graf**  
Syndic

# Greffe municipal

## Missions du secteur

- Organiser le traitement des affaires par la Municipalité
- Cordonner les activités transversales

## *Manifestations officielles et réceptions*

Le Greffe municipal a participé avec enthousiasme à l'organisation des manifestations suivantes :

- Réception des nouveaux citoyens
- Départ de Mme Anne Marion Freiss, préfète du district de Lavaux-Oron
- Soirée d'informations « Bourg-en-Lavaux, une année après »
- 2<sup>ème</sup> mise des vins des domaines communaux (millésime 2012)
- Réception de Mme Béatrice Métraux, conseillère d'Etat
- Séance des syndics du district de Lavaux-Oron
- Spectacle « La Beauté sur la Terre »
- Réception d'une délégation chinoise de la Province de Zhejiang

## *Anniversaires*

Entre le 1<sup>er</sup> janvier et le 31 décembre huit nonagénaires ont reçu la visite d'une délégation municipale ainsi que les cadeaux d'usage.

## *Naturalisations*

Au 31.12.2013, l'état des dossiers de naturalisation se présentait comme suit :

Nombre de dossiers : 16

dont

- 0 en attente d'audition
- 0 en attente de la promesse de bourgeoisie
- 10 en attente du décret cantonal
- 6 en attente d'assermentation
- 0 dossiers en suspens
- 3 dossiers terminés durant l'année

Répartis par catégories

- 13 naturalisations ordinaires
- 1 naturalisation facilités art. 22
- 2 naturalisation facilité art. 25
- 0 naturalisation facilitée art. 53
- 3 dossiers terminés

## Provenance des candidats

- 11 Europe (UE)
- 4 Europe de l'Est
- 1 Etats-Unis

Chargée d'auditionner les candidats à la naturalisation ordinaire, la commission municipale des naturalisations est composée de 5 conseillers communaux, d'un municipal et du syndic, qui la préside. Elle s'est réunie à trois reprises en 2013. La Municipalité se fonde ensuite sur le préavis de la commission pour décider de l'octroi, ou non, de la promesse de bourgeoisie.

## ***Relations intercommunales***

Une délégation municipale a eu le plaisir d'accueillir la Bourgeoisie de Berne dans le cadre du Cully-Classique.

## ***Inspection préfectorale***

La traditionnelle inspection préfectorale a eu lieu le 27 novembre 2013 et a trouvé nos registres parfaitement tenus. Pour l'occasion, nous étions « jumelés » à la Municipalité d'Oron nous donnant ainsi l'occasion de partager le repas avec nos collègues et M. Jean-François Croset, préfet.

# Ressources Humaines

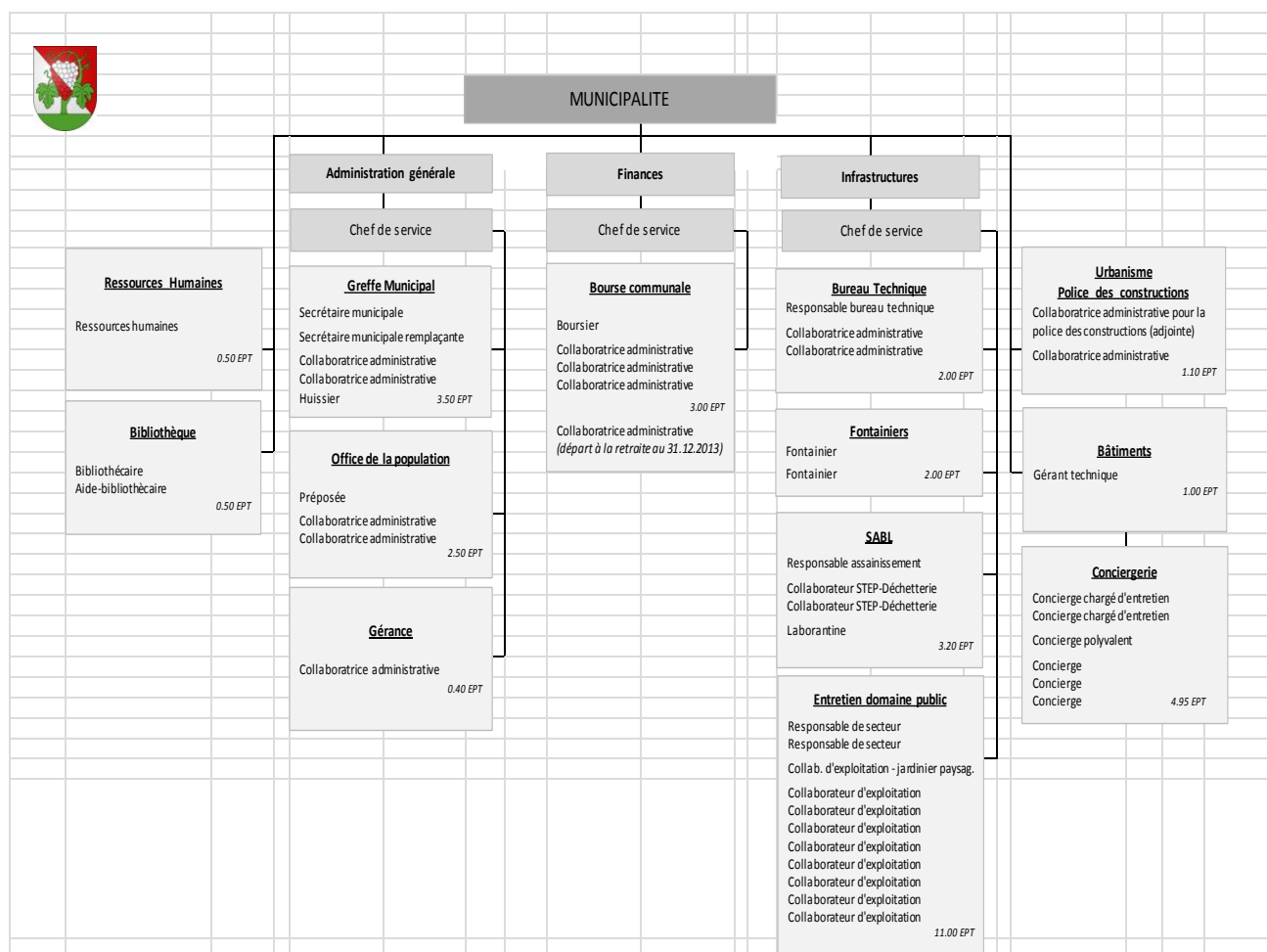
## Missions du secteur des RH

- Politique du personnel
- Soutien transversal

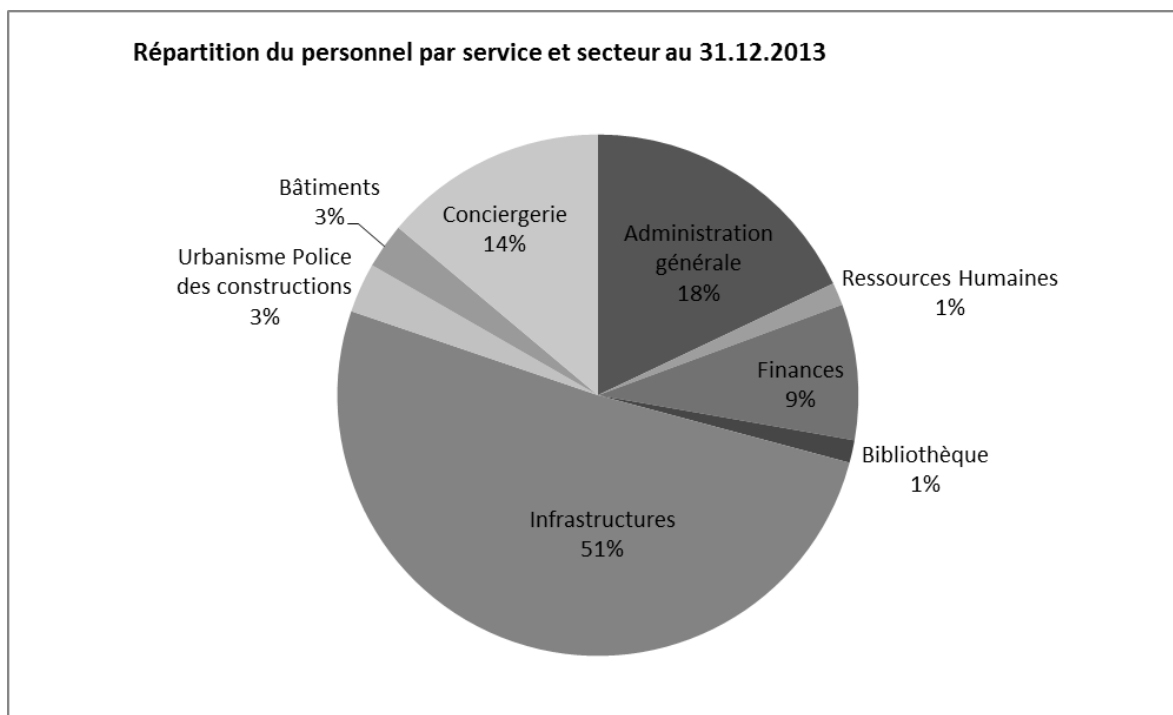
Au 31 décembre 2013, l'effectif de notre personnel communal fixe et au bénéfice d'un contrat à durée indéterminée est de 35.65 EPT pour 43 personnes.

Nous avons également procédé à l'élaboration d'un nouvel organigramme, l'ancien ne reflétant plus l'organisation actuelle de notre administration communale.

Dès lors, ce dernier se présente ainsi :







Outre notre personnel communal fixe, nous faisons également appel à du personnel auxiliaire, notamment pour nos archives et notre secteur de conciergerie. Ces personnes interviennent sur appel et en fonction de la demande, mais ont toutefois un nombre annuel d'heures maximum délimité.

Durant l'année 2013, quatre collaborateurs ont quitté notre administration communale. Nous avons conclu un engagement et avons procédé à deux nominations internes, au titre de promotion. Enfin, nous avons adapté les taux d'activité de quatre personnes pour d'une part, pallier aux départs en cours d'année et, d'autre part, améliorer encore nos services.

### ***Règlement concernant le personnel communal de Bourg-en-Lavaux***

L'entrée en vigueur au 1<sup>er</sup> janvier 2013 du règlement concernant le personnel communal a permis de fixer des dispositions précises sur les sujets principaux rencontrés dans le cadre d'une relation contractuelle de travail. De cette manière, nous pouvons garantir un traitement équitable de notre personnel. Durant tout l'avancement du projet, notre personnel a été tenu au courant des différentes étapes en cours. L'ensemble des collaboratrices et des collaborateurs a alors désigné sa commission du personnel, composée de trois représentants, qui sont devenus des interlocuteurs privilégiés dans le processus d'adoption du règlement.

### ***Développement du personnel – Formation continue***

Le développement du personnel et la formation continue font toujours partie de nos objectifs, et nous sommes à l'écoute des besoins de nos collaboratrices et de nos collaborateurs. En 2013, 22 personnes ont suivi au moins un cours en lien direct avec leur travail et leur fonction au sein de l'administration communale. Parmi eux, deux collaborateurs ont achevé avec succès une formation certifiante. Nous sommes satisfaits de ce bilan et nous désirons continuer dans cette direction.

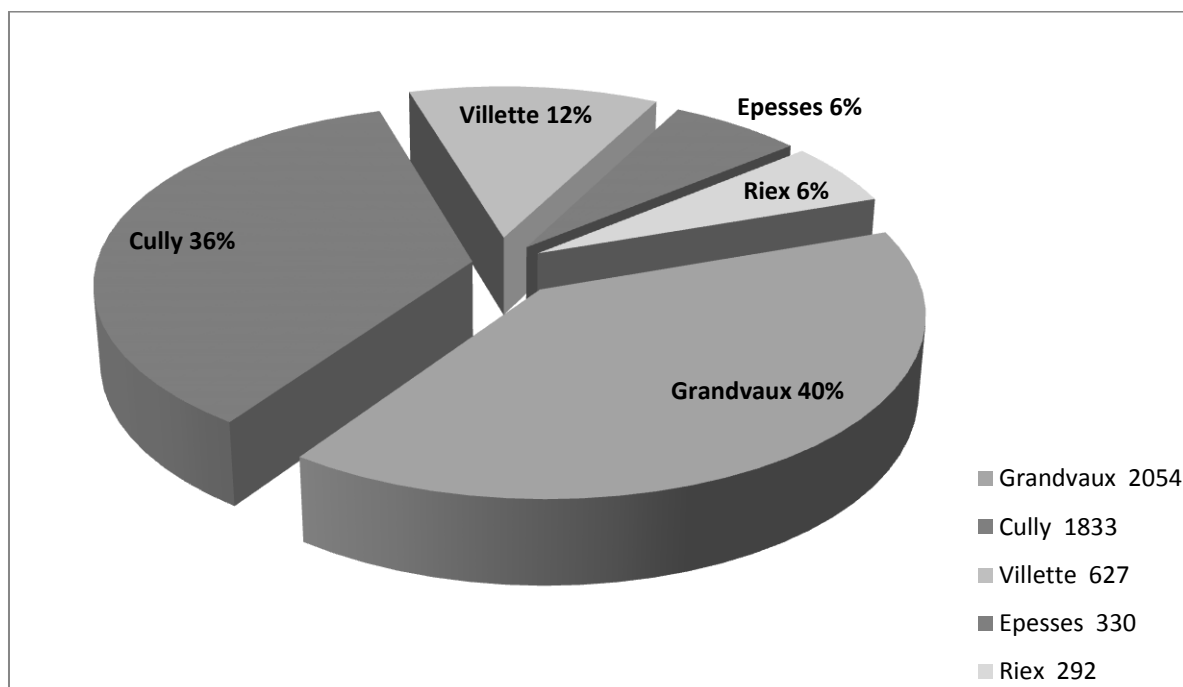
# Office de la Population

## Missions du secteur

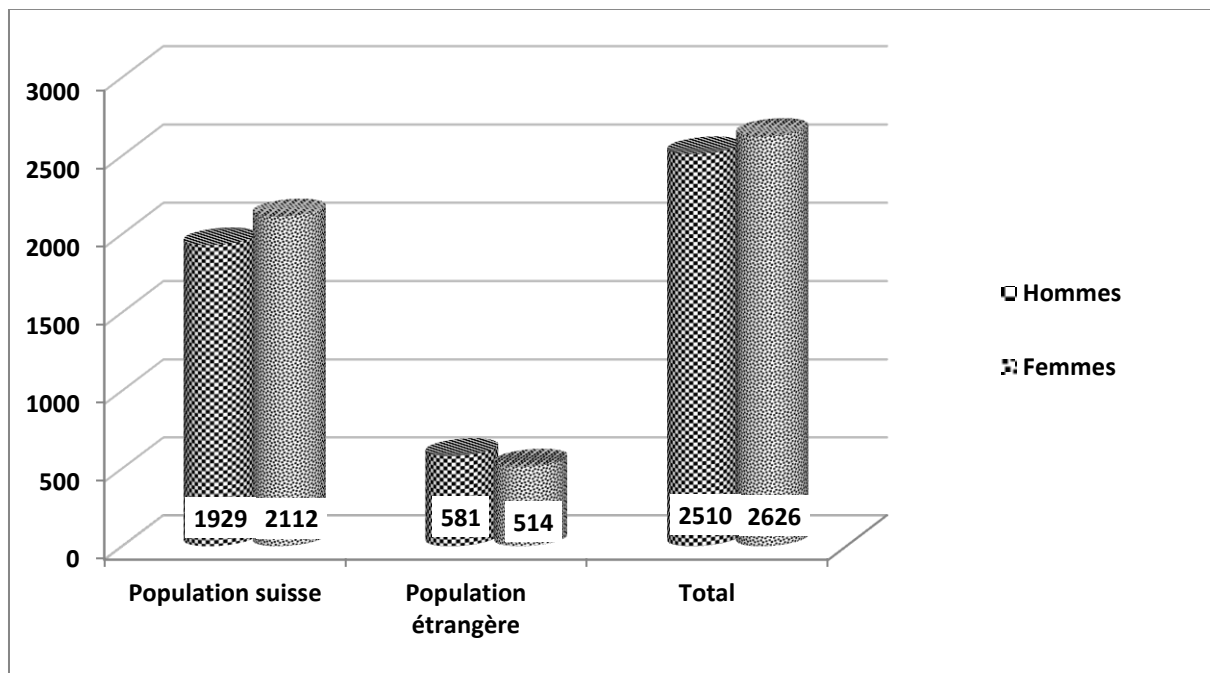
- Fournir aux administrations publiques les renseignements dont elles ont besoin sur l'identité, l'état civil et le lieu d'établissement ou de séjour des personnes résidant plus de 3 mois dans la commune
- Répondre à l'ensemble des demandes administratives des citoyens et orienter ces derniers auprès du service approprié en cas de requête spécifique

## Statistiques

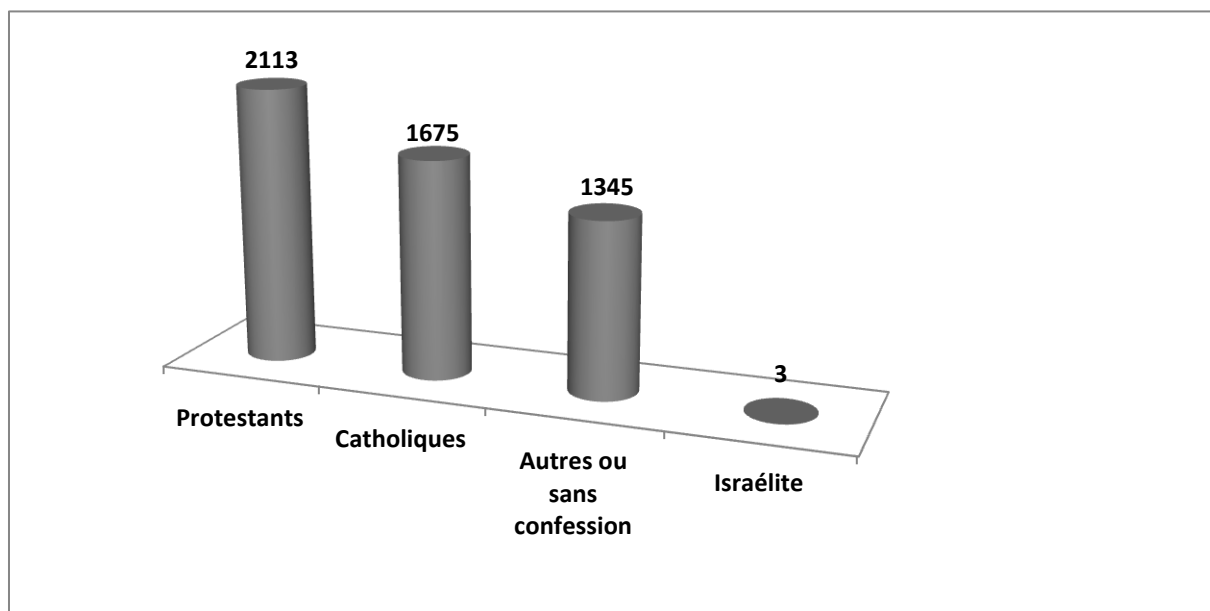
Au 31 décembre 2013, la population résidente de Bourg-en-Lavaux s'élevait à 5136 habitants et était répartie de la manière suivante :



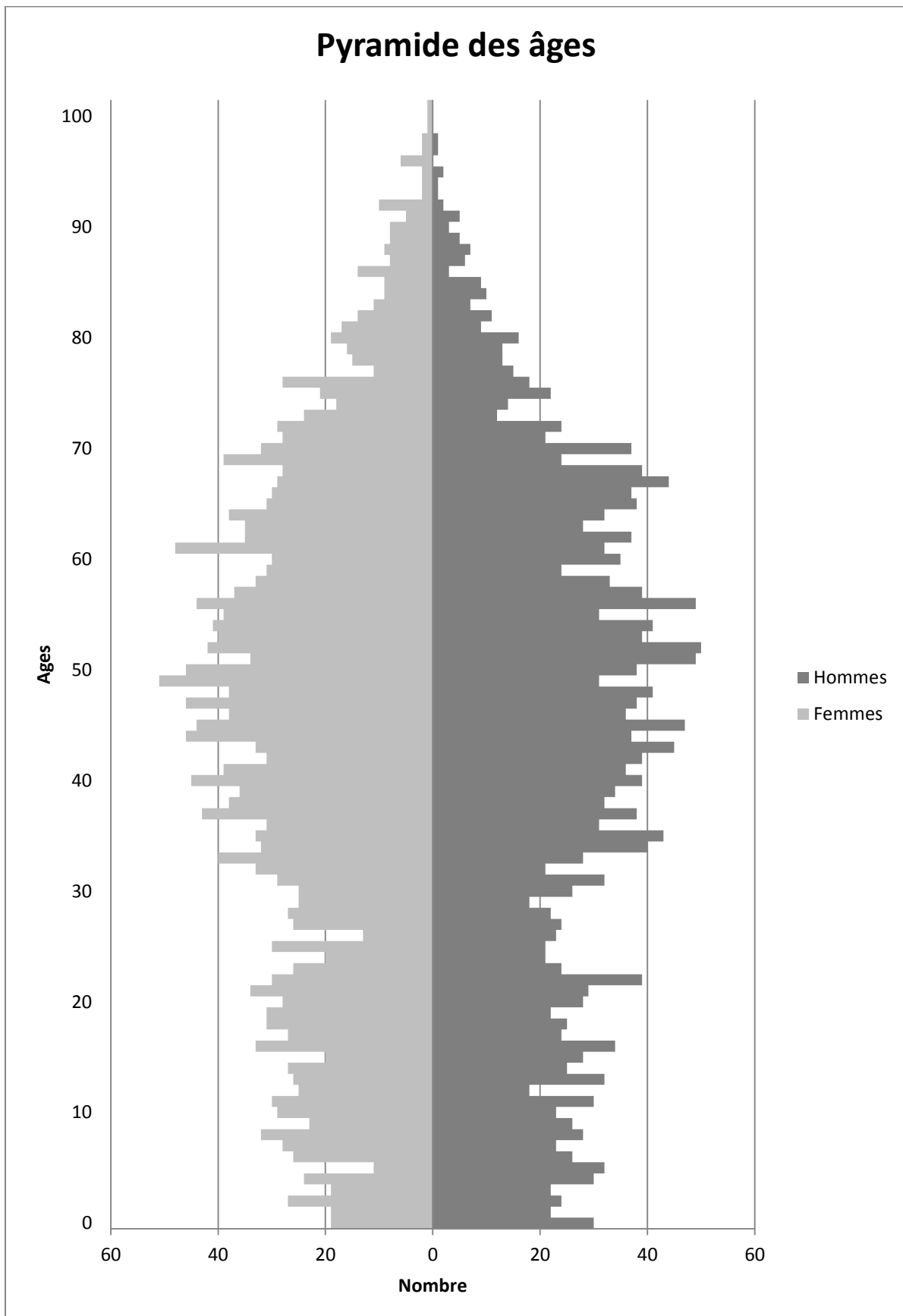
**La population était composée ainsi :**



**Les différentes confessions se répartissent de la façon suivante :**



## Pyramide des âges



## Statistiques des mutations

Durant l'année, nous avons effectué un total de 1713 mutations, dont 618 concernant une arrivée, un retour ou un changement d'adresse et 403 départs.

## ***Naissances***

Depuis le 1<sup>er</sup> janvier 2013, le carnet rose mentionne la naissance de :

Badoux Lionel	Estermann Nathanaë	Oliveira Rosa Noah
Baehler Colin	Faoro Nina	Patin Jérémy
Balesi Maxime	Feschotte Clément	Perret Alix
Basinos Dimitrios-Philippos	Fradet Émilie	Perriard Gus
Benedetto Talia	Frutig Gabin	Petit Kheira
Bianco François	Geiger Lou-Rose	Piot Léonora
Bonetti Lorenzo	Golaz Amélie	Ravel Noémie
Brandt Maxime	Grandi Laly	Repetti Matteo
Brunori Florian	Guscio Valentino	Ruchonnet Thomas
Budo Rose	Hartzell Anna	Saadeh Liam
Caron Mérédith	Josse Théophile	Salgueiro Lopes Pedro
Chapuis Luc	Krasniqi Léo	Schubert Elijah
Charmiti Amina	Lalondrelle Nausicaa	Schwaab Clara
da Silva Luca	Martin Adrien	Trana Marc
Darbellay Camille	Mekhnag Mehdi	Tzinieri Heleana
Djadjovski Djordj	Mera Marewski Paula	Wei Lai
Dubey Kyan	Moduli Marius	Wendelstigh Léonore
Edreira Melyna	Nanchen Clara	Yilmaz Rayan

## ***Nécrologie***

Nous avons eu le regret de perdre :

Anandappa Gertrude	Grand Elisa	Müller Denis
Arioli Georgette	Hauswirth Michel	Nachbur Rita
Bossert Margherita	Jaccoud Georgette	Parisod Marie-Louise
Coigny Marguerite	Kieser Anton	Philipona Pierre
Desfayes Roger	Lavanchy Constant	Pittet Michel
Eggel Emil	Lonchamp Jacques	Prêtre Roger
Ferréol Pierre Alain	Luginbühl Claudine	Robert Lionel
Fradet Émilie	Magnin Louis	Ruault Pierre-Hervé
Friedli Josette	Martins Barbosa Severino	Sanchez Juan
Gaudin Georgette	Maurer Marcel	Seelhofer Nelly
Giddey Edith	Maurer-Rupprechter	Suba Janine
Gourdou Gontran	Herda	Valloton Elise

# Archives communales

## Missions du secteur

- Elaboration et mise en place du concept d'archivage
- Elaboration du plan d'archivage
- Gestion des archives communales récentes et historiques

## Archives contemporaines

Le travail principal est de tenir à jour et de compléter les inventaires, de classer les documents, d'opérer un tri et l'épuration des dossiers en fonction des directives des archives cantonales. Il s'agit donc d'un travail méticuleux et précis demandant beaucoup de temps et de la méthode.

L'archiviste est également appelé à effectuer des recherches pour la Municipalité, les services communaux et pour des tiers, la consultation des dossiers se faisant évidemment, pour ces derniers, par la voie officielle de l'administration communale.

Pour la commune de (ex) Cully, il s'agit des documents couvrant la période de 1950 environ au 30 juin 2011, date qui coïncide avec l'entrée en vigueur de la nouvelle commune.

Notre archiviste a participé aux séances plénières dans le cadre de l'étude, pilotée par les archives cantonales, afin de choisir une structure pour la gestion de « Panorama 2 ». Un groupe de travail a été constitué pour élaborer un projet, dans le cadre duquel il fallait choisir un logiciel pour mettre en place la structure de « Panorama 2 ».

La priorité a été axée sur une interface de saisie en ligne des inventaires des archives communales, en fonction des normes professionnelles actuelles. La base de données qui en résultera deviendra la collection de référence des inventaires des archives communales.

Il est clair que la validation et le lancement de la phase de mise en production, qui n'a pas encore pu être fixée, devront faire l'objet de décisions de la part des municipalités.

# Aménagement du territoire et urbanisme

## Missions du secteur

- Assurer un développement harmonieux et conforme aux lois du domaine communal et des constructions
- Mettre en place le programme de politique énergétique du Bourg-en-Lavaux

## ***Le plan directeur régional du district Lavaux-Oron***

Le plan directeur régional est en cours de diagnostic et sa finalisation devrait intervenir en 2015.

## ***Le plan directeur communal (PDcom)***

Le nouveau PDcom, approuvé par la Municipalité de Bourg-en-Lavaux dans sa séance du 3 septembre 2012 a été déposé en examen préalable auprès des services de l'Etat. L'examen préalable est en cours et dans l'attente de la votation populaire sur l'initiative « Sauver Lavaux III ». Retour du PDcom des services cantonaux vraisemblablement en été 2014.

Sur l'ensemble de la nouvelle commune de Bourg-en-Lavaux, une dizaine de projets d'urbanisme sont en cours d'étude dans les différents villages et hameaux ; en 2013, les PPA suivants ont été traités, soit :

### ***PPA « Les Colombaires » Cully***

Surface du PPA : 26'033 m<sup>2</sup>

Plusieurs séances ont été organisées avec l'hôpital pour finaliser le projet. Un ultime contrôle des services de l'Etat a été effectué au printemps 2013. L'enquête publique du 24 mai au 24 juin 2013 a suscité une observation et 2 oppositions qui ont été levées par le Conseil communal le 28 octobre 2013 lequel a adopté le préavis de la Municipalité du 9 septembre 2013.

### ***PPA « Cully-Gare »***

Surface du PPA : 20'291 m<sup>2</sup>

Le Conseil communal a demandé à la Municipalité de renégocier la convention foncière avec les propriétaires partenaires et de lui soumettre un addenda. Celui-ci a été rédigé puis approuvé par la Municipalité le 28 janvier 2013 et adopté par le Conseil communal le 11 février 2013. Le PPA a alors été approuvé préalablement par le Département le 24 avril 2013 et comme il n'y a pas eu de recours des opposants, il est entré en vigueur le 19 juin 2013.

Une demande de crédit pour financer la réalisation du PPA « Cully-Gare » a été rédigée et adoptée par la Municipalité le 23 septembre 2013. Ce préavis de Fr. 1'080'000.- pour un crédit d'étude a été adopté par le Conseil communal le 28 octobre 2013.

Un BAMO (bureau d'aide au maître de l'ouvrage) pour l'organisation du concours d'architecture a été conclu en novembre 2013. Les CFF participent à ce projet pour le bâtiment qui les concerne.

### ***PPA « Ruvines Dessus » Cully***

Surface du PPA : 10'809 m<sup>2</sup>

L'enquête publique du PPA a eu lieu du 13 novembre au 13 décembre 2012, et a suscité une observation et 2 oppositions qui ont été traitées, après négociation avec les opposants, dans le préavis rédigé et adopté par la Municipalité le 11 mars 2013. Celui-ci a été adopté par le Conseil communal le 29 avril 2013. Le PPA a été approuvé préalablement le 8 octobre 2013 et, sans recours, celui-ci a été mis en vigueur le 28 novembre 2013.

### ***PPA « Les Fortunades »***

Le PPA « Les Fortunades » a été initié en mars 2013 après une recherche de terrains disponibles pour l'implantation de la voirie et des pompiers dans le village de Cully en remplacement des locaux existants à la gare. A l'est du SABL (STEP), une vigne communale aurait pu accueillir au rez de chaussée la voirie (accès depuis le chemin de Champafion) et à l'étage, les pompiers (accès depuis la route de Puidoux, cantonale) mais le service des routes était opposé pour des raisons de sécurité. Ce projet aurait nécessité un changement d'affectation (PPA) car il se situe en zone viticole.

Dès lors, le service d'urbanisme a suggéré à la Municipalité de prendre contact avec les propriétaires de la vigne de l'hoirie C, ce terrain étant colloqué en zone d'affectation d'utilité publique dans le futur plan directeur communal, et en territoire d'agglomération (I) dans la loi sur le plan de protection de Lavaux (LPPL). Ce changement d'affectation nécessite l'élaboration d'un PPA et l'accord préliminaire du SDT le secteur étant en zone viticole.

Le SDT a donné son accord sur la partie sud de la vigne de l'hoirie C, la partie nord restant en zone viticole dans la mesure où ce projet communal serait bien intégré. Les propriétaires ont donné leur accord sur ce changement d'affectation et ont proposé à la commune la signature d'une promesse de vente et d'achat d'une parcelle de 2657 m<sup>2</sup> pour le prix de 700'000 francs (263 francs le m<sup>2</sup>) après négociation.

Le projet de PPA a été envoyé en examen préalable au SDT le 26 juin 2013 et une demande de crédit pour l'élaboration du plan partiel d'affectation et un crédit d'étude pour la réalisation de locaux pour les pompiers, la voirie et les archives ainsi que la réalisation de places de parc a été adopté par la Municipalité le 19 août 2013. Le préavis a été adopté par le Conseil communal le 30 septembre 2013.

L'examen préalable des services de l'état concernant le PPA nous est parvenu le 28 octobre 2013, demandant à la Municipalité de reconsidérer l'implantation d'un parking public sur la toiture des bâtiments communaux, le canton n'y étant pas favorable.

Le service de l'urbanisme a alors élaboré et organisé le 29 novembre 2013 un concours pour l'aménagement paysager du futur bâtiment communal. La mise à l'enquête du PPA est prévue en février 2014.



Le PPA « Les Fortunades » permettra d'affecter à la gare de Cully des surfaces pour des logements protégés. Les terrains communaux à la gare seront donc mieux valorisés.

### ***PQ « Crêt Mouton – Les Côtes du Signal » Grandvaux***

Surface du PPA : 72'860 m<sup>2</sup>, surface concernée par la modification : 7'522 m<sup>2</sup>

Le plan de quartier est conçu notamment pour

- rendre constructibles certaines zones du plan après réévaluation des dangers naturels et compte tenu de l'évolution des techniques constructives.

L'aspect dangers naturels (glissement de terrains) a été abordé lors de plusieurs séances au service de développement territorial en 2013.

Les services cantonaux concernés ont envoyé leur second examen préalable le 31 mai 2013. Le projet a été modifié dans le sens de leurs recommandations et envoyé pour ultime contrôle au SDT le 30 septembre 2013.

L'enquête publique de la modification du PPA devrait suivre courant 2014 après une information publique du projet.

### ***Commission consultative de Lavaux***

La commission est composée d'un représentant de l'Etat qui en assure la présidence, de trois représentants des communes et de cinq spécialistes, dont un au moins dans le domaine de la protection de la nature et du paysage. M. Graf est l'un des trois délégués des municipalités de Lavaux.

Au cours de l'année 2013, la commission a tenu 12 séances lors desquelles 90 projets ont été examinés, soit :

- 78 projets de construction ou de transformation de bâtiments, dont 17 ont dû être revus par la commission ;
- 4 projets de plans partiels d'affectation et un projet de plan de quartier ;
- 7 projets émanant des CFF et un projet du groupe MOB.

# FINANCES TRAVAUX INFRASTRUCTURES

**M. Jean-Pierre Haenni**  
Municipal et Vice-syndic de la Municipalité

# Finances

## Missions du secteur

- Coordonner l'élaboration et finaliser le budget annuel
- Assurer le suivi du budget (reporting/controlling)
- Tenir les divers modules comptables de la commune
- Fournir les éléments financiers nécessaires aux décisions de la Municipalité

Le domaine des finances communales est en perpétuelle évolution. Les éléments se complexifient, que ce soit au niveau de l'application des nouveaux règlements, de la TVA, des procédures de contentieux (malheureusement en hausse...), etc. C'est pour cela que chaque année, les collaboratrices et collaborateur du service continuent à se former. En 2013, des cours sur la procédure de poursuite et faillite, ainsi que sur l'élaboration des nouveaux décomptes de chauffage étaient au menu. Comme dans tous les services, la formation est un gage de qualité dans le service qu'une administration doit apporter à ces citoyens.

Bien que la fusion puisse paraître déjà lointaine pour certains, elle n'est pas encore totalement digérée pour le Service des finances. Outre quelques petits ajustements informatiques, il a fallu mettre sur pied la facturation de la nouvelle taxe forfaitaire déchets ménages et entreprises. Cet exercice délicat a pu se réaliser grâce à l'excellente collaboration entre notre service, l'Office de la population et le Service des infrastructures. Que tous les acteurs en soient remerciés. Ce sont donc plus de 2'600 factures qui ont été envoyées entre novembre et décembre 2013. Nous avons pu mesurer toute la difficulté à mettre en application un règlement. En effet, une multitude de « cas » se sont présentés, ce qui a demandé au service de répondre à plus de 300 sollicitations (emails, lettres, etc.).

L'application du nouveau règlement sur l'épuration de l'eau a aussi provoqué une modification de la facturation des taxes épuration et entretien des égouts. Ces éléments ont bien été compris par la population communale.

L'année 2013 a été heureusement moins mouvementée que 2012, mais toujours difficile. Quelques soucis de maladie ont mis à mal le service qui a surmonté ces épreuves grâce à la solidarité qui le caractérise.

Cette année nous a permis de consolider nos outils de pilotage par la mise à disposition de la Municipalité de divers reportings. Nous prendrons comme exemple l'élaboration d'un suivi périodique des préavis municipaux (investissements), lesquels sont de plus en plus importants et se doivent de bénéficier d'un monitoring spécifique et régulier.

Un gros travail sur la gestion des débiteurs (rappels, etc.) et sur le contentieux (poursuites, etc.) a été fait. Ce n'est certes pas l'aspect le plus agréable de la fonction, mais il est indispensable. Il est malheureux de constater que le nombre de rappels (entre 200 à 400 par mois !) et de mise en poursuite a tendance à augmenter. Le travail de suivi des débiteurs prend de plus en plus de temps et engendre donc, pour la commune, une charge supplémentaire. Nous en profitons donc pour remercier d'autant plus les personnes responsables qui payent leurs factures, à la fois dans les délais et en totalité.

Un inventaire détaillé de nos titres a enfin pu être effectué. Nous avons constaté que nous étions en possession de tout un lot de « reliques » sans aucune valeur. C'est ainsi que – pour limiter les coûts de gestion des titres déposés sur notre portefeuille à la banque – nous avons décidé de rapatrier dans nos coffres, tout ce qui n'avait pas ou très peu de valeur. L'état des titres 2013 sera donc mis à jour et conforme à la réalité, ce qui n'était pas forcément le cas dans les anciennes communes.

Rappelons qu'outre la tenue des comptes communaux, le Service des finances s'occupe de la comptabilité de l'Organisation régionale de Protection civile de Lavaux.

Quant à la mise en place du nouveau plan comptable MCH2, il fait toujours l'objet d'un suivi attentif. Pour l'heure, nous ne savons pas encore en quelle année, cette « révolution » sera effective pour les communes vaudoises.

S'agissant des comptes 2013, nous vous renvoyons à la brochure des comptes, laquelle vous donnera tous les éléments financiers et comptables nécessaires. En résumé, l'exercice se solde par un léger bénéfice de CHF 67'458.19. Ceci s'explique par certains éléments exceptionnels (comme des dissolutions de fonds de réserve). S'agissant de la marge d'autofinancement, elle est insuffisante pour une commune comme la nôtre. A hauteur de CHF 827'194, elle ne couvre que le 40% de nos investissements nets. De plus, elle chute fortement par rapport à 2012 (-57%) et 2011 (-80%). Le recours à l'emprunt sera certainement nécessaire pour financer tout ou partie des futurs investissements de la commune.

Au niveau fiscal, le taux d'imposition 2013 était de 61%. Vous n'êtes pas sans savoir que le passage à 65% pour 2014 a été largement refusé en votation populaire, suite au référendum lancé en fin d'année 2013. Le taux de 61% sera donc reconduit pour 2014.

Sur le plan informatique, notre prestataire (Ofisa) nous a annoncé qu'à terme (d'ici 2018 au plus tard), leurs actuels outils ne seront plus maintenus. De nouveaux logiciels plus performants (disponibles dès 2014) viendront en remplacement. Nous sommes d'avis qu'il convient maintenant d'analyser ces nouveaux outils et d'en profiter pour mettre en place une gestion électronique des documents (GED). L'idée de mettre à disposition des citoyens des factures électroniques est également en gestation.

# Bureau technique

## Missions du secteur

- Gérer les projets liés aux infrastructures de Bourg-en-Lavaux (eau, assainissement, travaux)
- Assurer l'entretien des réseaux d'eau de Bourg-en-Lavaux dans le respect des normes imposées

## Prestations du secteur

- Planification des chantiers liés aux infrastructures
- Gestion des projets de construction et d'entretien des infrastructures
- Mise à jour du système d'information du territoire (SIT)
- Préparation des préavis techniques
- Suivi de l'entretien et des chantiers : routes, chemins, AF, sentiers, signalisation, marquage, mobilier urbain
- Services industriels EU-EC
- Relations avec d'autres services (TT, gaz, électricité)

## ***Travaux publics – routes – chemins***

L'année 2013 aura été marquée par la journée du 2 mai puisque la région a été balayée par d'importantes intempéries.

En effet, les intensités mesurées à Cully sont très importantes (jusqu'à 175 mm/h), et surtout le caractère exceptionnel de cet évènement est la longue durée d'averse, avec un pic durant 17 minutes. Le volume de précipitations sur cette durée est de 33,7 mm au total sur la durée de l'averse, soit 52 minutes. Un volume de 42.4 mm a été mesuré à Cully.

Cet évènement météorologique exceptionnel a fait que le canton, par l'intermédiaire de l'unité des dangers naturels, a mandaté un bureau spécialisé pour établir un rapport. (Ce dernier est consultable au bureau du service des infrastructures.)

Dans ce cadre, deux tronçons routiers n'ont pas résisté aux forces de la nature de ce jour-ci. La route de Grandvaux a été soulevée sur environ 100m' juste avant le giratoire de la gare. Puis c'est dans le hameau de Chenaux que la route de Bahyse s'est soulevée suite à la rupture d'un collecteur d'eaux claires.

Relevons également que plusieurs parcelles viticoles ont subi des dommages, suite aux débordements de collecteurs ou des coulisses. Dans les hauts d'Epesses, le parement en pierre naturelle d'un mur de soutènement a été complètement décollé.

Dans la nuit, c'est plus de 60 interventions des pompiers qui ont été effectuées. Dès le lendemain, les équipes de génie civil étaient à pied d'œuvre pour réparer les dégâts.

Suivant ces évènements, une demande de crédit extra budgétaire a été déposée auprès du Conseil Communal.

Outre ces travaux de remise en état, différents chantiers d'entretien ont été réalisés durant l'année portant sur le pontage des fissures et le comblement des nids de poule.

Notons encore que l'ensemble du réseau routier communal présente d'importantes dégradations telles que : pelades, perte de gravillon, désenrobage, usure, ornières, déformation de poussée, affaissements des bords, fissures de joint, longitudinales et de faïençages.

Pour permettre les investissements nécessaires à l'entretien du réseau, plusieurs dossiers sont en cours portant sur l'assainissement du bruit routier et la création d'un plan directeur communal.

## Eaux

### Missions du secteur

- Gérer les projets liés aux infrastructures de Bourg-en-Lavaux (eaux)
- Assurer l'entretien des réseaux d'eau de Bourg-en-Lavaux dans le respect des normes imposées

### Diverses mises en conformité

Suite aux remarques formulées en 2012 par M. Eric Raetz, inspecteur cantonal des eaux quant à la vétusté et la non-conformité de certaines parties d'ouvrages, toutes les mises en conformité ont été réalisées en 2013 (par ex : portes des captages des sources des Dares et de la Cornallaz).

### Manuel d'autocontrôle

Le but premier du manuel d'autocontrôle est de garantir à tout moment une qualité irréprochable de l'eau et d'être proactif dans la gestion de notre réseau. Il propose des contrôles systématiques des différents composants du réseau d'eau à des fréquences définies. Le manuel d'autocontrôle des anciennes communes de Cully, Riex et Epesses (secteur est de la commune) après approbation par le SCAV (Service de la Consommation et des Affaires Vétérinaires) commence à être utilisé à partir de 2013. En 2013, M. Burnier a fusionné les manuels d'autocontrôle des anciennes communes de Grandvaux et de Villette. Ce manuel pour les secteurs ouest de la commune a été transmis au SCAV et nous sommes en attente de leur approbation.

### Conduites

Suite à plusieurs fuites, remplacement de la conduite de la ruelle du Temple à Cully.

Début des travaux de remplacement de la conduite du chemin des Colombaires depuis l'hôpital jusqu'au ruisseau de Champ Noé (préavis Colombaires étape 2).

Préavis n° 29/09 et 11/2012 remplacement de la conduite au chemin de la Roche et au chemin du Creux-des-fontaines. Ces travaux débutés en 2012 se sont terminés en 2013.

Préavis n° 13/2012 remplacement des conduites au chemin des murs, Chatagny et rue du village à Aran. Ces travaux ont débuté à fin 2012 dans le village d'Aran, pour se poursuivre en 2013 par la réfection du tronçon sur le chemin des Murs.

### **Ouvrages**

Due à son état d'oxydation avancé, réfection ou remplacement de la tuyauterie intérieure du coupe-pression des Auges en acier zingué par de la tuyauterie en acier inoxydable.

### **Prospection de nouvelles ressources en eaux souterraines**

Dans le but d'être plus indépendant des fournisseurs d'eau externes la municipalité a décidé de prospecter dans les hauts de la commune pour rechercher de nouvelles ressources en eau. Un mandat a été confié à un bureau d'hydrogéologie qui après étude a proposé de forer en-dessous du réservoir de l'Arabie, au lieu dit le Crotet. Les forages ont démarré en été 2013 mais malheureusement seul un mince filet d'eau est sorti d'un des forages et nous avons abandonné la recherche d'eau.

### **Fuites d'eau**

Durant l'année des fuites ont été détectées et ont nécessité l'intervention d'urgence des entreprises spécialisées, soit :

- ruelle du Temple (Cully), ancienne BH enterrée.
- chemin de la Cataleyre (Cully), conduite principale, acier 100mm.
- ruelle du Temple (Cully), conduite principale, acier 80mm.
- chemin de la Segnire 5 (Cully), fuite privée.
- chemin des Auges (Cully), conduite à l'entrée du coupe-pression, acier 100mm.
- place d'Armes 4 (Cully), conduite de la BH, acier 100mm.
- chemin de Bahyse au dessus de l'autoroute (Cully), conduite principale, acier 100 mm.
- chemin des Colombaires 23 (Cully), conduite principale, acier 100mm.
- route de la Côte-aux-Vignes 15 (Cully), conduite principale, acier 100mm.
- chemin de la Segnire au dessus du réservoir (Cully), tuyau ½ pouce pour les vaches.
- chemin de Versailles derrière la Coop (Cully), conduite de la BH, acier 100mm.
- chemin de Bahyse 1 (Cully), conduite principale, acier 125 mm.
- chemin des Colombaires 55 (Cully), conduite principale, acier 100mm.
- chemin des Colombaires 45 (Cully), fuite privée.
- chemin des Colombaires 57 (Cully), fuite privée.
- entrée du réservoir de Bahyse (Cully), conduite principale, acier 125 mm.
- chemin des Colombaires 55 (Cully), conduite principale, acier 100mm.
- chemin de Pra-Perey (Cully), conduite principale, fonte 80mm.

# PROTECTION DE LA POPULATION AFFAIRES SOCIALES ASSAINISSEMENT

**M. Patrick Chollet**  
Municipal



## ***Protection civile***

### **Missions du secteur**

- Gérer et garantir les effectifs de l'organisation régionale de protection civile (ORPC)
- Participer d'entente avec la Municipalité à diverses manifestations
- Garantir l'état opérationnel de l'ORPC
- Être en mesure de garantir les interventions

### **Organisation politique**

L'ORPC Lavaux regroupe, par le biais d'une association de communes, les communes de l'ancien district de Lavaux.

L'organe exécutif, le Comité Directeur (CODIR), est constitué de 4 municipaux représentants leur commune ou un groupe de communes. Il est présidé par Patrick Chollet, commune de Bourg-en-Lavaux. Le CODIR s'est réuni à 6 reprises pour traiter les affaires courantes

L'organe législatif, l'Assemblée régionale, est constitué par un municipal de chaque commune. Son président est Jean-Rémy Chevalley, commune de Puidoux. Deux assemblées ont eu lieu, une au printemps à St-Saphorin (comptes et gestion) et une en automne à Puidoux (budget).

### **Organisation professionnelle**

Les professionnels représentent 2.2 EPT, soit le commandant, le major Bernard Emery (70%), son remplaçant, le capitaine Yves Sigwalt (100%) et la secrétaire-fourrière Laurence Thabuis (50%).

Notre ORPC est constitué d'une force d'intervention régionale (FIR) qui assure un piquet de 24/24 et ceci 365 jours par année par le biais du commandant et de son remplaçant. L'effectif de la FIR est de 42 membres astreints. Les autres astreints complètent les diverses sections qui sont l'aide à la conduite, les pionniers, la protection des biens culturels, les constructions, la télématique (moyens de communication) et le ravitaillement.

### **Régionalisation**

Les présidents des CODIR de Lausanne-Est, Oron et Lavaux ont continué leur démarche en vue d'un regroupement dans le cadre d'une région correspondant à l'actuel district de Lavaux-Oron. L'état actuel des travaux permet de fixer une entrée en vigueur de la nouvelle organisation au 1<sup>er</sup> janvier 2016. Une journée réunissant les professionnels des trois régions a été organisée au mois de juin pour faire le point sur cet important projet.

### **Interventions de la FIR**

Le 30 mars, fermeture de l'autoroute A9 à Chexbres suite à un grand carambolage. Gestion de la déviation du trafic.

Le 2 mai, violent orage avec de nombreuses inondations à Cully et ses environs

Le 15 mai, assuré la distribution de l'eau potable à St-Saphorin, suite à une grosse rupture de conduite.

Les 30 septembre et 4 octobre, garanti la distribution de l'eau potable lors de travaux urgents dans un réservoir à Grandvaux

Le 7 octobre, dégâts causés aux ruelles de St-Saphorin suite à une rupture de conduite

### **Services de l'ORPC Lavaux**

En 2013, les astreints de l'ORPC Lavaux ont continué leur formation dans leurs services respectifs. La FIR a, entre autre, reçu une formation sur le matériel «éléments naturels» en collaboration avec l'ECA.

La Fête Cantonale des Musiques Vaudoises de mai 2013 a été l'activité la plus importante avec 1554 jours de service y compris le soutien des ORPC de Lausanne-Est, Oron et Moudon.

Le 1<sup>er</sup> février a eu lieu le traditionnel essai des alarmes ce qui représente pour l'ORPC Lavaux 21 sirènes fixes et 5 trajets de sirènes mobiles.

Durant l'année 2013, pas de contrôle périodique des abris vu l'engagement important pour la FCMV à Savigny.

Le service de la protection des biens culturels (PBC) a été engagé par le Conseil de Fondation pour la Conservation de la Maison Buttin-de-Loës à Grandvaux afin de déménager et protéger les biens contenus dans les différentes pièces avant le début de la restauration du bâtiment.

### **Demandes des partenaires**

Cully Jazz Festival : 75 astreints représentant 405 jours de service.

1<sup>er</sup> août à Cully et à Lutry : 19 astreints représentant 31 jours de service.

Fête des vendanges de Lutry : 24 astreints représentant 58 jours de service.

Marathon de Lausanne : 23 astreints représentant 30 jours de service.

### **Instruction**

Dans le cadre de l'ORPC Lavaux, les rapports et cours ont représentés 2689 jours de service au total (1396 en 2012), la différence étant principalement due à la FCMV de Savigny. A relever encore le 50<sup>ème</sup> anniversaire de la Protection civile en Suisse. La Protection Civile vaudoise a fêté cet événement lors du comptoir de la Broye à Payerne en novembre 2013. Le rapport final de l'organisation a été organisé le 12 décembre à la salle des Mariadoules à Aran en présence de nombreux invités sur le plan régional et cantonal.

### **Quelques chiffres en finalité**

Durant l'année 2013, la Protection civile de Lavaux a préparé et servi 2611 repas (rapports et cours, interventions, demandes des partenaires) alors que ce chiffre était de 1711 en 2012.

Le festival de Jazz à Cully reste une mission importante et annuelle pour le service du ravitaillement avec 412 repas préparés en 2013.

## ***Défense incendie***

### **Organisation politique**

La commission consultative du feu (CCF) est constituée des trois municipaux du feu des communes partenaires (Bourg-en-Lavaux, Forel (Lavaux) et St-Saphorin (Lavaux) et de trois représentants de l'état-major du SDIS de Gourze.

### **Regroupement des SDIS de Gourze, Forestay et Savigny**

Les travaux, qui ont nécessité de nombreuses séances, ont abouti et le nouveau SDIS régional, SDIS Coeur de Lavaux a débuté son activité le 1<sup>er</sup> janvier 2014.

### **Organisation terrain**

Le SDIS intercommunal de Gourze est dirigée par un Etat-major et deux sections le constituent : le Détachement de Premier Secours (DPS) dont l'effectif est de 45 personnes et le Détachement d'Appui (DAP) dont l'effectif était de 37 sapeurs et 8 cadres.

A relever que le DPS intervient également sur le territoire du SDIS « Forestay » en cas de feu, ce SDIS regroupant les communes de Puidoux, Chexbres et Rivaz.

### **Interventions**

L'année 2013 a été marquée par 110 interventions soit une alarme tous les 3 jours ! A relever le très violent orage du 2 mai 2013 qui a entraîné plus de 50 interventions et nécessité le soutien de la protection civile ainsi que des renforts du SDIS Forestay et du SDIS Portes de Lavaux.

### **Evénement particulier**

Pas de nouveaux véhicules en 2013. Par contre, un engagement total de l'Etat-Major et des officiers pour la mise en place du nouveau SDIS Coeur de Lavaux. Bravo !

### **Section des Jeunes Sapeurs-Pompiers (JSP)**

Nos jeunes sont toujours assidus aux exercices : participation moyenne de 75 % !

Effectif 2013 : 22 JSP et 6 moniteurs.

L'année 2013 a été marquée par la participation de nos JSP aux Championnats du monde 2013 à Mulhouse. Face à des concurrents particulièrement forts, nos JSP ont su, avec brio, appliquer la devise de Pierre de Coubertin.

# Assainissement

## *SABL, secteur assainissement et gestion des déchets*

### **Missions du secteur**

- Organiser le ramassage et l'élimination des déchets
- Assurer la collecte et l'élimination des déchets sur le site de la déchèterie et conseiller les usagers
- Assurer le traitement des eaux usées dans le respect des normes imposées

### **Prestations du secteur**

- **Gestion des déchets**
- Ramassage et gestion des déchets ménagers
- Gestion de la déchèterie
- Accueil et conseils aux usagers de la déchèterie
- **STEP**
- Gestion de la STEP
- Gestion du réseau d'épuration et eaux claires

### **Exploitation STEP**

#### **Evacuation des boues**

Les boues ont été prises en charge pour incinération à la SATOM. 5'540 m<sup>3</sup> de boues ont été déshydratés par la centrifugeuse en 2013, ce qui représente 453,5 tonnes de transports, dont 113 tonnes de matières sèches incinérées, soit une teneur de 25 % en moyenne.

#### **Laboratoire**

Analyses des eaux d'entrée et de sortie :

46 analyses d'eaux usées ont été effectuées pendant l'année par notre laborantine et 12 ont été effectuées par le Canton. Une analyse a eu une valeur hors norme lors d'un prélèvement par les services cantonaux en avril portant notamment sur une augmentation du carbone organique dissous (COD) due à une surcharge vinicole lors des mises en bouteilles. Par contre les charges ont été maîtrisées pendant les vendanges 2013.

#### **Analyse des boues**

L'analyse annuelle obligatoire effectuée par le laboratoire Sol-Conseil à Nyon a été conforme aux prescriptions cantonales et fédérales. Malgré l'interdiction définitive d'épandage au 30 septembre 2008, l'analyse des boues reste toujours obligatoire, car ce suivi vise en particulier les objectifs suivants : documenter la composition des eaux rejetées dans le bassin versant de la STEP et vérifier l'efficacité du prétraitement des effluents industriels.

## **Traitement des eaux parasites**

Notons encore la confirmation de l'augmentation des volumes d'eaux claires parasites observée en 2012 ; cette augmentation est à mettre en relation avec les conditions météorologiques, mais elle met en évidence les déficits qui subsistent en termes de séparation des eaux et d'étanchéité du réseau et des raccordements des biens-fonds. Là encore, des efforts importants d'investigations et de corrections doivent être déployés durant les prochaines années.

## **Collecteurs EC/EU**

Suite aux inondations survenues le 2 mai, l'équipe du SABL a dû faire face à d'importants dégâts aux collecteurs communaux. Plusieurs tronçons et ouvrages ont débordés alors que d'autres ont été remplis de gravier et de terre. Une demande de crédit extra budgétaire a été déposée lors du conseil communal en septembre. Cet évènement, aux conséquences financières importantes, à l'avantage d'avoir mis à jour les points faibles des ouvrages techniques construits et a révélé l'usure et l'encombrement par le calcaire de plusieurs tronçons. Il est donc primordial d'être attentif aux futurs budgets octroyés à ce dicastère pour l'entretien du réseau et des ouvrages.

De nombreuses interventions ont lieu sur les tronçons et ouvrages suivants :

Chemin du Genevrey, au Confin, chemin des Chênes, ruisseau des Colombaires, relevage STAP à Moratel, chemin du Carroz, chemin du Vigny, sous-Riex chambre déversoir, sentier des Clors – chemin de Plan Perey, chemin des Vignes Chatalet, rue de la Mottaz, rue du Vieux-Collège, chemin de la Charrerette, route de la Corniche, chemin des Vignes – les Grangettes, rue du Collège, chemin de Cretvaveyre, chemin du Graboz, chemin du Mont.

## Déchets/déchèterie

Ci-dessous le tonnage par déchets collectés en 2013 et le comparatif des années antérieures :

		2013	2012	2011	2010	2009	2008	2007
Ordures ménagères - sacs taxés	to	575.419						
Ordures ménagères - cont. pucés	to	175.141						
Total ordures ménagères	to	750.560	1'383.71	1'349.	1'309.390	1'331.72	1'329.32	1'366.93
Déchets encombrants	to	277.960	231.520	234.950	221.100	191.270	187.930	161.540
Déchets compostables (habitants)	to	887.821						
Déchets compostables (commune)	to	83.600						
Total déchets compostables	to	971.421	843.330	779.220	695.090	731.350	741.240	740.290
Papier + Carton	to	435.320	280.560	316.490	315.690	322.560	338.170	335.600
Verre (trié par couleur)	to	372.360	350.900	343.030	322.880	323.310	322.720	300.640
Ferraille	to	130.320	132.510	146.270	140.120	144.830	127.498	144.172
Huiles usées	litres	2'340.000	2'990	3'285	2673	3'420	3'681	5'571
Bois usagé	to	185.500	203.040	201.880	183.410	164.350	176.140	144.620
Alu et fer blanc	to	9.337	7.982	5.247	4.267	4.063	8.446	
PET	to	12.132	12.578	9.107	12.179	11.700	8.860	11.887
Déchets spéciaux ménagers	to	9.923	13.229	15.913	10.840	11.889	27.124	13.663
Tex Aid (habits)	to	23.225	14.966	17.759	16.180	13.068		

Suite à l'introduction de la taxe au sac, les collaborateurs œuvrant à la déchetterie ont dû apporter de nombreuses explications aux citoyens. Malgré le fait que rien n'a fondamentalement changé dans le tri des déchets, qui était déjà en fonction avant le changement de législation, il semble que le public ait perdu ses repères.

### ***Eclairage public***

Conformément à notre plan directeur, le renouvellement systématique des lampes à vapeur de mercure s'est poursuivi durant l'année. Ainsi plusieurs tronçons ont été remplacés notamment :

Traversée du village de Rieux et sur le chemin du Vigny.

En outre des travaux de dépannages et de rénovation des alimentations souterraines ont été entrepris notamment :

En gare de Villette, passage souterrain, WC et alentours, sur la route de Chenaux, virage du cimetière étape 1, pose de nouveaux luminaires et d'une nouvelle alimentation, lampe publique en applique bâtiment du café du Vignerons à Epesses, pose d'un éclairage provisoire au chemin de la Criblette. Travaux souterrains pour l'équipement du chemin des Colombaires étape 2. Pose d'ensemble d'éclairage sur la route de la Trossière.

# SÉCURITÉ PROMOTION ÉCONOMIQUE TOURISME

**M. Jean-Paul Demierre**  
Municipal

# Sécurité

## Missions du secteur

- Assurer la sécurité des personnes et des biens
- Maintenir la tranquillité et l'ordre public

## **APOL**



Les comptes de 2013 démontrent que notre jeune association contrôle les coûts liés à la sécurité. Le premier exercice de référence confirme que les montants du budget sont maîtrisés et que le coût des prestations APOL pour notre commune est inférieur de CHF 100'000 par rapport aux prévisions.

Les prestations fournies par notre police intercommunale sont à la hauteur de ce que notre commune peut attendre. Une bonne qualité de vie dépend également d'une offre sécuritaire compétente.

Le comité de direction CODIR est composé de six municipaux soit un par commune membre de l'association. Pour Bourg-en-Lavaux, il s'agit de Jean-Paul Demierre.

Le conseil intercommunal est quant à lui formé par un conseiller communal par tranche de 1'000 habitants, donc cinq conseillers communaux pour Bourg-en-Lavaux : Nathalie Esseiva, Patrick Baumann, Silvio Crausa, Jean-Luc Denisart, et Louis Fonjallaz.



Interventions

	Diverses		Avec d'autres services de secours				Interventions personnes			Interpellations de personnes			Tapage			Alcoolémie		Animaux		Délits commis			Evénements survenus				Véhicules et plaques d'immatriculation volés - trouvés				Total										
	Accidents	Sanitaire	Feu	Inondation	Alarmes sauvetage	Disparues	Retrouvées	Tentatives de suicide	Identifications de personnes	Personnes signalées	Arrestations	Mises en cellule	Etablissements publics	Voie publique	A domicile	Au volant	Sur la voie publique	Litiges	Vagabondages	Disparitions	Morts	Vol simple	Cambriolages	Tentatives de cambriolages	Dom. propriété	Vol de fait	Suicides	Affaires de drogue	Travail au noir	Affaires de mœurs		Autos volées	Autos trouvées	Motos volées	Motos trouvées	Cycles volés	Cycles trouvés	Plaques volées	Plaques trouvées		
Lutry	938	102	13	14	12	1	4	6	7	260	13	22	2	7	57	27	37	13	8	47	8	15	184	152	74	54	30	0	20	4	5	4	1	6	4	13	6	6	11	2'187	
Chexbres	129	25	1	2	0	0	1	1	0	85	4	0	0	4	3	1	4	0	1	3	1	2	5	11	4	4	0	1	6	3	0	0	0	0	0	0	0	0	0	0	301
Puidoux	153	34	5	4	3	1	1	0	1	142	2	1	0	0	3	4	13	1	2	15	2	3	9	24	7	13	5	0	15	8	0	3	1	0	0	1	0	0	2	478	
Rivaz	31	6	0	2	0	0	0	0	1	22	0	1	0	0	1	2	2	0	1	0	0	2	2	1	0	3	1	0	0	0	0	0	0	0	0	1	0	1	80		
St-Saphorin	43	7	4	0	0	0	1	0	0	21	1	1	0	0	0	0	0	0	1	2	0	0	0	0	1	1	1	0	0	0	0	0	0	0	0	0	0	0	0	84	
<b>Bourg-en-Lavaux</b>	456	40	10	7	6	1	3	0	1	256	1	0	0	2	10	8	13	13	4	23	5	17	19	41	19	35	7	1	16	0	1	0	0	1	1	6	1	2	5	1'031	
Cully	259	18	2	3	3	1	1	0	1	109	0	0	0	1	5	2	10	13	0	1	0	5	9	14	6	17	3	0	15	0	1	0	0	0	0	4	1	0	1	505	
Eppesses	64	4	1	0	0	0	0	0	0	65	0	0	0	0	0	1	1	0	0	1	1	0	4	1	3	2	0	0	0	0	0	0	0	0	0	0	0	1	0	149	
Grandvaux	96	9	4	2	2	0	1	0	0	31	1	0	0	0	2	4	2	0	1	14	2	6	3	21	8	12	2	0	1	0	0	0	0	1	0	1	0	1	3	230	
Riex	16	2	0	0	0	0	0	0	0	10	0	0	0	0	1	0	0	0	1	1	0	2	1	0	0	1	0	0	0	0	0	0	0	1	1	0	0	0	37		
Villette	21	7	3	2	1	0	1	0	0	41	0	0	0	1	2	1	0	0	2	6	2	4	2	5	2	3	2	1	0	0	0	0	0	0	0	0	0	1	110		
<b>TOTAUX</b>	<b>1'750</b>	<b>214</b>	<b>33</b>	<b>29</b>	<b>21</b>	<b>3</b>	<b>10</b>	<b>7</b>	<b>10</b>	<b>786</b>	<b>21</b>	<b>25</b>	<b>2</b>	<b>13</b>	<b>74</b>	<b>42</b>	<b>69</b>	<b>27</b>	<b>17</b>	<b>90</b>	<b>16</b>	<b>39</b>	<b>219</b>	<b>229</b>	<b>105</b>	<b>110</b>	<b>44</b>	<b>2</b>	<b>57</b>	<b>15</b>	<b>6</b>	<b>7</b>	<b>2</b>	<b>7</b>	<b>5</b>	<b>20</b>	<b>8</b>	<b>8</b>	<b>19</b>	<b>4'161</b>	

\* A ces indications, il y a lieu d'ajouter 1'875 interventions de police qui ne font pas l'objet d'un suivi administratif (aides à tiers, dépannages, accompagnements sur sites, vérifications pour administrations ou services partenaires, accompagnements interservices, etc.)

\* Enregistrement de plaintes pour autres régions : 201

## Manifestations et police du commerce

### Missions du secteur

- Veiller au respect des normes

APOL gère également les questions de police du commerce et coordonne la gestion des manifestations en collaboration avec notre greffe municipal et notre service des infrastructures.

En 2013, ce sont plus de 600 manifestations qui ont été organisées dans notre commune. Les manifestations traditionnelles que sont : Cully Jazz festival – Cully Classique – Eppesses en fête – Le marché artisanal de Riex – La brisolée et les escargots de Grandvaux – La St. Vincent et les huîtres de Villette ont rencontré leur succès habituel. Notons que la période des vendanges, les caves ouvertes ainsi que les réceptions privées de nos vignerons sont gérées comme des manifestations. La gestion de l'accueil et de la sécurité de ces événements a parfaitement fonctionné.

Au vu de la configuration de notre territoire, l'organisation de ces événements implique un service de stationnement très performant. L'engagement des auxiliaires de stationnement et de circulation a été confié à différents services :

SCP (Section circulation – parc)	344	heures
Auxiliaires APOL	286	heures
PCi (Protection civile)	2714	heures
SDIS (Sapeurs pompiers)	284	heures
Sécurité privée (Securitas, Protect Service)	390	heures

## Economie & Tourisme

### *Promotion économique*

#### Missions du secteur

- Entretien de bons rapports avec la PROMOVE, la CIL et Lavaux Unesco

Nous avons eu le plaisir d'accueillir les bureaux de Lavaux Patrimoine Mondial à Grandvaux. L'association, qui a pour but de protéger le patrimoine régional et de valoriser divers projets soutenant la viticulture, le tourisme et la culture, se trouve désormais sur la place du village de Grandvaux – chemin des Vinches no. 1. Lavaux Patrimoine Mondial apportera un dynamisme aux habitants, commerçants, vignerons, visiteurs de l'ensemble de la région. Par ailleurs, il a été décidé de créer une unique association réunissant l'association des commerçants et artisans de Cully et la société de développement de Cully sous l'appellation LABEL (Les Acteurs de Bourg-en-Lavaux). Les deux anciennes associations ont été dissoutes.

LABEL a déjà entrepris des démarches pour une collaboration plus étroite avec la société de développement du cercle de Chexbres – Saint-Saphorin – Rivaz.

# Tourisme

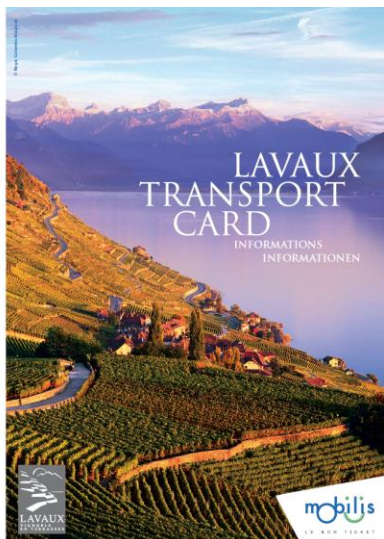
## Missions du secteur

- Promouvoir Lavaux (au sens large) et ses particularités

Les pourparlers avec les instances touristiques, les hôteliers et les entreprises de transports publics de la région ont permis de mettre en place la *Lavaux Transport card*. Cette carte donnera de nombreux avantages à nos visiteurs, notamment la gratuité des transports publics de Villeneuve à St-Sulpice, une réduction de 20% sur la CGN au départ de Cully, ainsi que d'autres prestations culturelles et d'intérêt régional.

**LES AUTRES AVANTAGES DE LA LAVAUX TRANSPORT CARD**  
 Sur présentation de la carte, les rabais sont accordés sur le plein tarif adulte et enfant. Ils ne sont pas cumulables avec d'autres actions ou forfaits.

- 20% de rabais sur tous les billets de la CGN**  
 sur les croisières à l'île et à l'étranger. +41 848 831 845 | www.cgnc.ch
- 20% sur les billets à destination Les Péloides ou Rochers-de-Nage**  
 à la gare Montreux GoldenPass ou Vevey (Art 754 / 2016)  
 +41 21 969 81 90 | www.goldenpass.ch
- CHF 1.- de rabais par adulte et CHF 1.- par enfant**  
 sur des trains touristiques de Lavaux  
 de Cully de Lutry +41 21 848 848 791 | www.lavauxexpress.ch  
 de Chexbres +41 21 848 848 484 | www.lavauxpatrimoine.ch
- CHF 1.- de rabais par adulte et CHF 1.- par enfant**  
 sur les visites régulières à pied avec les guides de Lavaux Patrimoine mondial.  
 +41 21 966 10 74 | www.lavaux-unesco.ch
- Gratuité pour les enfants et pick-up à l'hôtel**  
 sur les visites régulières à pied avec les guides de Lavaux Patrimoine mondial.  
 Swiss Riviera Wine Tours +41 21 965 32 37 | www.swissrivierawinetours.com
- Tarif réduit à la piscine extérieure de Chexbres**  
 Les adultes bénéficient du prix enfant | +41 21 946 20 81
- CHF 2.- de réduction au cinéma de Chexbres**  
 +41 21 946 19 40 | www.chexbres.ch
- 20% de rabais sur une entrée au Musée Olympique**  
 (abonnement sur le plein tarif adulte et enfant) +41 21 521 61 11 | www.wolympic.org/museum
- CHF 2.- de rabais par adulte et CHF 1.- par enfant**  
 sur l'entrée au Château de Chillon +41 21 966 89 10 | www.chillon.ch
- 20% de rabais sur les forfaits-dégustation Lavaux Vinorama**  
 Centre de découverte du vignoble et des vins de Lavaux  
 +41 21 946 31 31 | www.lavauxvinorama.ch
- 1 verre de vin offert au coveau des vigneron**  
 ARANVILLE +41 77 486 23 27 | www.apierledesna.ch  
 CULLY +41 79 767 72 66 | www.coveau-cully.ch  
 EPESSES +41 79 319 43 49 | www.coveau-epesses.ch  
 GRANDVAUX +41 79 630 51 53 | www.coveau-cort.ch  
 LUTRY +41 76 605 26 25 | www.lavauch.ch  
 REX +41 21 799 19 31 | www.rex.ch/visiteulavaux  
 RIVAZ +41 21 548 10 13 | www.rivaz.ch  
 SAINT-SAPORIN +41 21 921 75 67 | www.coveau-borch



**Dear Guests,**  
 Take advantage of your free Mobile Card and visit the Lavaux region by public transport! Travel by train, bus or metro. The card is valid between Lausanne and Montreux, as shown on the map. You receive the card upon check-in, it is valid for your entire stay, including the day of departure.  
 Enjoy your time in Lavaux!

**Chers clients,**  
 De Lausanne à Montreux, laissez-vous transporter gratuitement et librement en transports publics Mobilis dans les zones mentionnées sur votre carte personnelle. Lors de votre arrivée, votre carte vous est délivrée par les hôteliers et les responsables des chambres d'hôtes de la région. Elle reste valable durant toute la durée de votre séjour, le jour du départ inclus.  
 Agréable séjour en Lavaux!

**Liebe Hotelgäste,**  
 Geniessen Sie Ihre Fahrt zwischen Lausanne und Montreux, in allen öffentlichen Verkehrsmitteln, in dem markierten Zonen Ihrer persönlichen Mobiliskarte. Die kostenlose Karte wird Ihnen bei der Ankunft überreicht und ist für die Dauer Ihres Aufenthalts, einschliesslich des Abreisetages, gültig.  
 Angenehmer Aufenthalt im Lavaux!

**INFORMATIONS SUPPLÉMENTAIRES DANS LA RÉGION**  
 www.lausanne-tourisme.ch +41 21 613 73 73  
 www.montreux-riviera.com +41 848 86 84 84  
 www.ch.ch +41 900 300 300

Chemin de fer Railway Eisenbahn | Bus | Métro Metro | Funiculaire Funicular Seilbahn

# Sports

## Missions du secteur

- Mise en œuvre de la politique en matière de sport
- Soutien financier aux associations

Les associations sportives ont été soutenues par les habituelles aides financières et prestations de service. La mise à disposition des salles et des installations est désormais gratuite.

Suite à l'adoption par le Conseil communal, en date du 30 septembre 2013, du préavis 19/2013 relatif à la demande de crédit pour financer l'étude de faisabilité d'un vestiaire et la réhabilitation de la zone sportive à La Tioleyre, un concours sur invitation a été demandé aux trois architectes de Bourg-en-Lavaux. Le jury, composé de professionnels, a jugé des projets de grande qualité. L'étude représentée sur le photomontage ci-dessous a remporté le 1<sup>er</sup>

prix. La poursuite des travaux en vue de la mise à l'enquête du projet retenu sera réalisée au cours du premier semestre 2014.



Enfin, un nouveau club sportif a vu le jour au port de Moratel : l'association de stand-up paddle de Lavaux. Nous sommes heureux de la promotion de cette nouvelle discipline dans notre commune.

## ***Sociétés locales***

### **Missions du secteur**

- Soutien, coordination et encouragement des sociétés locales

L'Union des sociétés locales de Bourg-en-Lavaux est née en 2013. Elle remplace désormais l'USL de Cully. Son jeune comité peut compter sur une trentaine de sociétés membres, nous nous réjouissons de ce relais avec les autorités.

## ***Ports***

### **Missions du secteur**

- Accueil des propriétaires de bateaux et places visiteurs

L'entretien des rives de Moratel est assuré par la SPBMC. Les services de la voirie entretiennent le radier de la place d'Armes, le Creux des Rives et les quais du lac.

De nouvelles bouées « visiteurs » (oranges) ont été placées devant le quai de l'Indépendance ; elles facilitent le tourisme naval.

Les enrochements du Creux des Rives (Bain des Dames) ont été réaménagés pour assurer la sécurité de cette plage très fréquentée.

# VOIRIE DOMAINES VITICOLES ESPACES VERTS

**Mme Nicole Gross**  
Municipale

# Voirie, espaces verts, plages et cimetières

## Missions du secteur

- Assurer la propreté et l'entretien du domaine public : routes, rues, fontaines, bassins d'agrément et WC publics, plages, bains, etc.

L'organisation des travaux de voirie s'organise sur 2 secteurs pilotés par 2 chefs de secteur, le tout sous la supervision du chef de service et de la Municipale en charge du dicastère.

Outre l'ensemble des tâches d'entretien quotidiennes réalisées par l'équipe de voirie, deux éléments ont marqué les activités de ce secteur.

Le 1<sup>er</sup> objet concerne les inondations qui ont touché notre région le 2 mai. L'équipe a dû faire face aux multiples urgences ; dans un premier temps, aux côtés des services de secours et, dans un 2<sup>ème</sup> temps, durant les semaines et mois qui ont suivi l'évènement afin de nettoyer et remettre en état les zones qui ont été bouleversées par cette crue de l'ordre du centennal.

Le 2<sup>ème</sup> objet concerne l'entretien et le maintien de la propreté des éco-points communaux. Début 2013, notre commune introduit la taxe au sac ayant pour effet le chamboulement des habitudes des citoyens en matière de tri des déchets. Si cette nouvelle taxe a mobilisé les équipes administratives, elle a également eu des répercussions sur le terrain. C'est donc de manière quotidienne que le personnel a dû remettre de l'ordre dans les containers et effectuer la chasse aux sacs sauvages et aux déchets en tout genre déposés sur la voie publique. Plusieurs dénonciations ont été déposées en commission de police.

Face à ces 2 éléments qui ont marqué l'histoire de notre jeune commune, nous pouvons une nouvelle fois remercier le personnel de voirie pour leur engagement tout au long de l'année.

# Domaines viticoles

## *Vignes*

7 vigneron-tâcherons ont exploité la plus grande partie du domaine communal en contrat de vignolage pour l'année viticole 2012 – 2013 (1<sup>er</sup> novembre 2012 au 31 octobre 2013) : M. Guido Lombardi a pris sa retraite le 31 octobre 2013, après 39 années de travail pour la Commune de Cully et, dès le 1<sup>er</sup> juillet 2011, pour celle de Bourg-en-Lavaux.

M. Gaël Cantoro, jeune vigneron natif de Grandvaux, a été engagé le 1<sup>er</sup> novembre 2013 pour le remplacer. M. Cantoro bénéficie d'un CFC de viticulteur obtenu à l'Agrilogie de Marcelin en 2010, complété par l'expérience acquise sur le domaine familial.

La commune a conclu un contrat de vignolage au 1<sup>er</sup> novembre 2013 avec la SEVE, société d'exploitation viticole, portant sur l'exploitation de la parcelle 4523, de 467 m<sup>2</sup> "En Champ Noé".

Un contrat de transformation d'encépagement a également été conclu avec la même société SEVE. L'encépagement des parcelles 509, 573, 574, au lieu-dit "Les Prins", et 5898, au lieu-dit "Côtes-de-Courseboux" sera transformé par la technique de surgreffage ou par la plantation de nouveaux plans, soit en Sauvignon pour "Les Prins" et en Syrah pour les "Côtes-de-Courseboux".

Dès 2013, la commune a aussi exploité la vigne de la "Fondation pour la conservation de la Maison Buttin-de-Loës", située à Grandvaux, d'une surface de 782 m<sup>2</sup>.

Le solde des vignes communales, soit 4'497 m<sup>2</sup>, est loué à 5 viticulteurs avec des baux à ferme.

## *Vendanges*

Les vendanges se sont déroulées avec un retard de 2 semaines. La commune a vendangé l'équivalent de 94'558 litres de moût, y compris les raisins vendus aux négociants-partenaires, soit :

**Chasselas :** **80'548 litres dont :**

Villette 36'809 litres

Epesses 26'696 litres

Calamin 9'928 litres

**Rouge :** **7'659 litres dont :**

Lavaux Rouge 2'270 litres

Plan Robert 3'229 litres



## ***Mise des vins***

La mise des vins des domaines de la commune, récolte 2012, a eu lieu le 22 février 2013 à la salle Davel sous l'experte direction du Commissaire-priseur, M. Pascal Kramer :

- Prix de départ :  
Villette : CHF 5.50    Epesses :    CHF 6.50    Calamin : CHF 8.--
- Vente :  
73 lots représentant 40'975 litres de vin ont été vendus :
- 16'025 litres de Villette au prix moyen de    CHF    6.73
- 17'750 litres d'Epesses au prix moyen de    CHF    6.73
- 7'200 litres de Calamin au prix moyen de    CHF  10.99

## ***Souscription aux habitants***

Pour donner suite à la souscription offerte aux habitants de la commune, 5'646 bouteilles ont été acquises, représentant une entrée d'environ CHF 80'000.--.

## ***Caves***

Le groupe de froid et d'échangeur de chaleur pour le contrôle des températures de la cave de la Maison Jaune a fonctionné avec satisfaction pour la première fois durant les vendanges. Un bémol toutefois pour l'échangeur qui n'est pas situé à la bonne place. La Commission des vignes se penche actuellement sur le problème.

Le renouvellement du matériel de la cave de Villette, soit la 1<sup>ère</sup> étape (préavis n° 4/2013), donne entière satisfaction. Seule l'installation du refroidisseur d'eau n'est pas encore achevée, provoquant également la réflexion de la Commission des vignes sur ce point.



# **POLICE DES CONSTRUCTIONS BÂTIMENTS FORÊTS**

**M. Georges Hauert**  
Municipal

# Police des constructions

## Missions du secteur

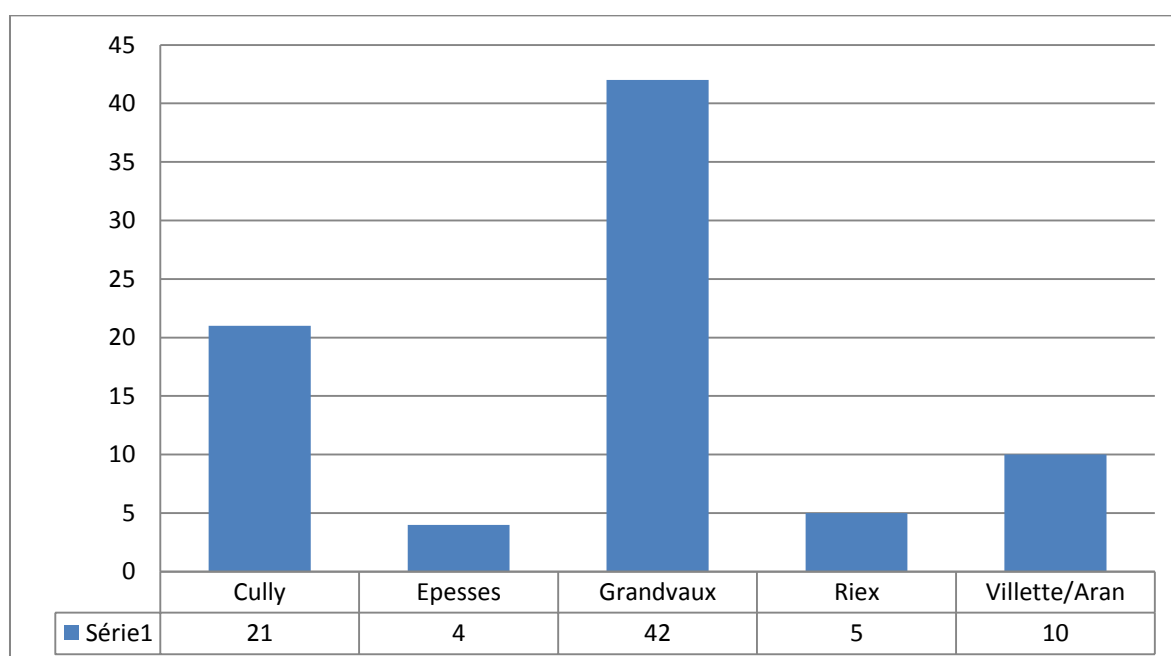
- Faire respecter les règles de police des constructions et d'urbanisme

A la suite de la démission de l'urbaniste communal au 30 juin, les examens des projets soumis sont réalisés par deux bureaux d'architectes indépendants installés sur le territoire de la commune.

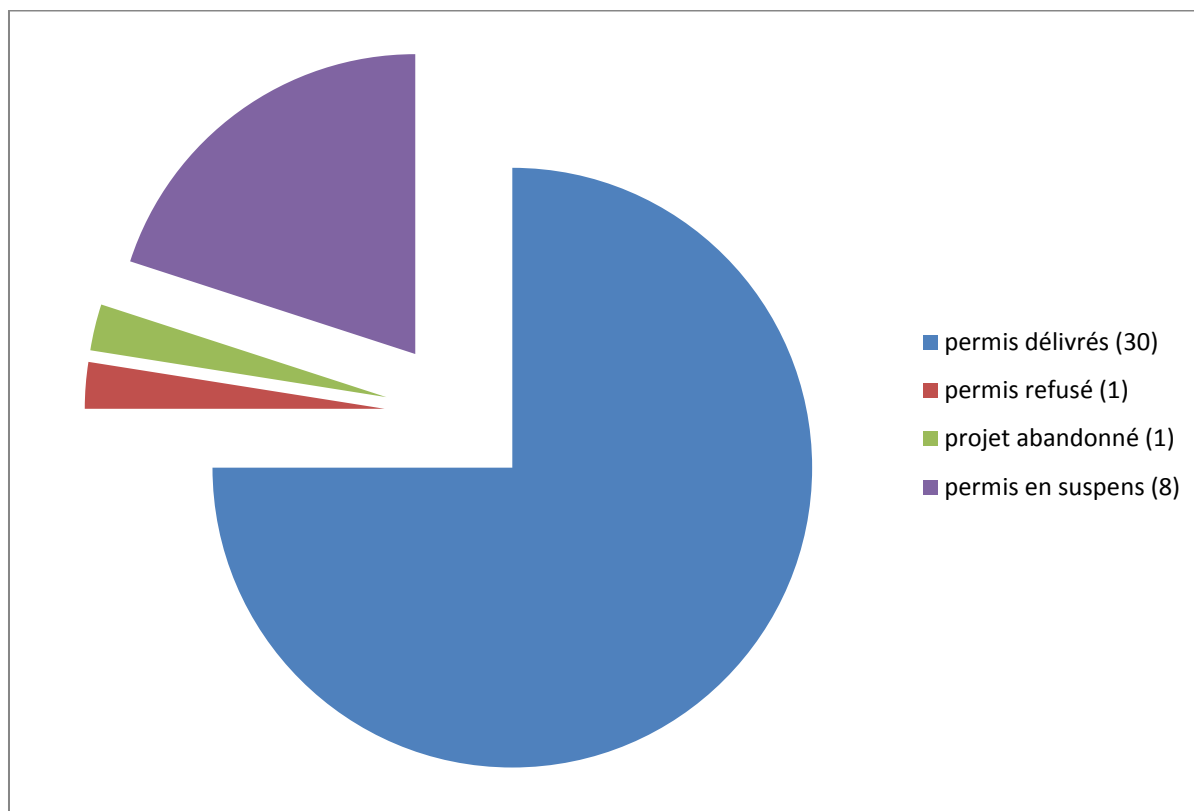
## Permis de construire

Au cours de l'année 2013, nos services ont traité 82 demandes de permis de construire, soit 40 qui ont été soumises à enquête publique et 42 qui en ont été dispensées.

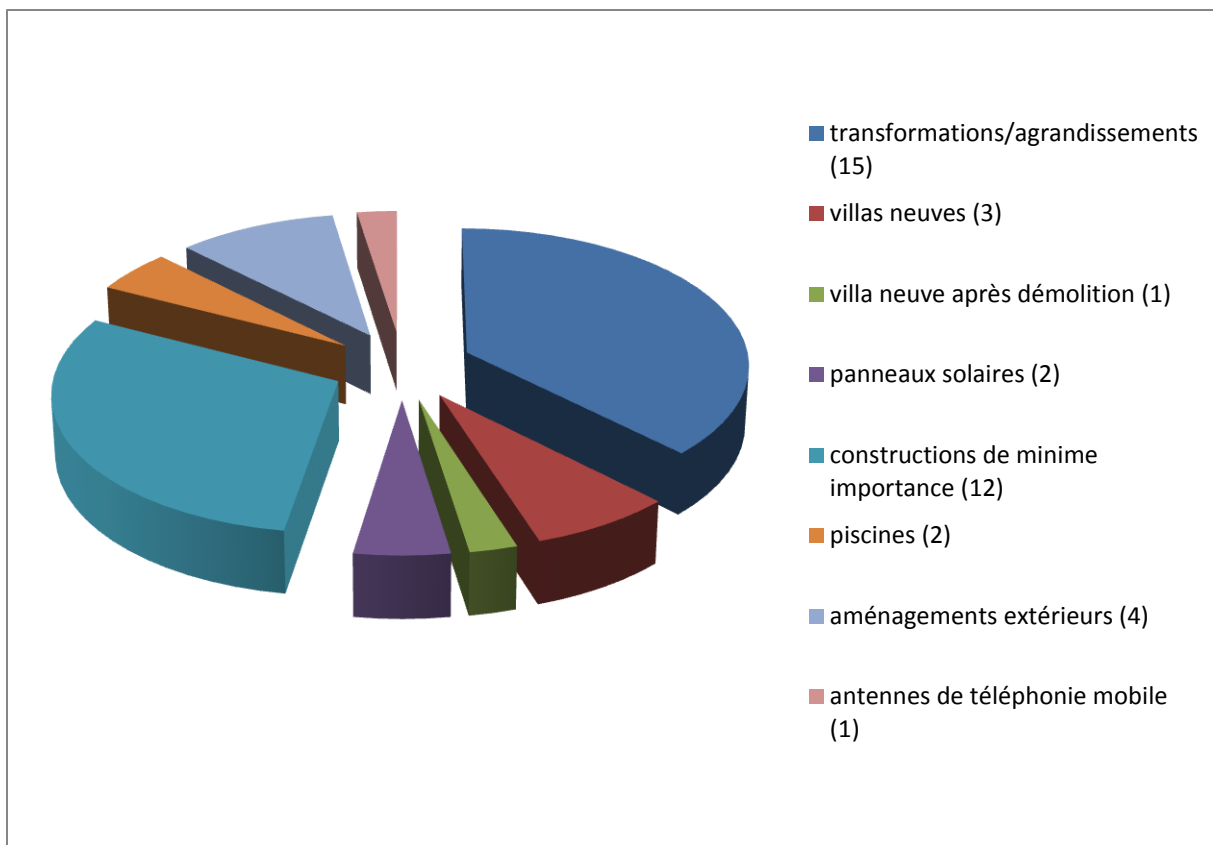
La répartition de ces 82 demandes sur nos 5 villages se décline comme suit :



A l'issue de leur procédure d'enquête, les 40 dossiers ont été traités de la manière suivante :



Cette année de votation "Sauver Lavaux III", nous avons jugé utile de compléter les informations ci-dessus en précisant quels types de travaux ont fait l'objet de ces 40 dossiers traités en 2013, qui sont répartis de la manière suivante :



A titre d'information, nous précisons que le point 4 - constructions de minime importance - concerne des couverts à voitures, places de parc, petits garages, annexes non habitables, barbecue, ouvertures supplémentaires en toiture ou en façades, etc.

### ***Permis d'habiter / d'utiliser***

Entre le 1<sup>er</sup> janvier et le 31 décembre 2013, 31 visites de contrôles en vue de la délivrance d'un permis d'habiter ou d'utiliser ont été effectuées par la commission technique communale et 15 permis ont pu être délivrés.

Commission technique communale

La commission technique communale est constituée comme suit :

M. Max Graf, syndic

M. Georges Hauert, municipal

M. Marc Burgener, architecte/urbanisme communal (jusqu'au 30 juin 2013)

Mme Maryline Rubattel, secrétaire adjointe au service d'urbanisme.

### ***Commission de salubrité communale***

La commission de salubrité communale, constituée de M. Max Graf, syndic, de M. Georges Hauert, municipal et du Docteur Michel Badan, intervient sur demande pour effectuer une constatation officielle de l'état d'insalubrité d'un logement, ou des conditions non conformes à la règle en matière de mise à disposition de locaux loués. En 2013, la commission est intervenue à deux reprises.

# Bâtiments et gérances

## Missions du secteur

- Planifier les rénovations et transformations ainsi que l'entretien et le nettoyage des bâtiments communaux, en collaboration avec le secteur Gérances
- Locations

## *Gérances*

### Location des salles communales

Ci-dessous, recensement du nombre de locations/mises à disposition à des tiers des salles communales pour des mariages, repas d'entreprises, anniversaires, repas de soutien, manifestations annuelles des sociétés locales, etc. :

<i>Les Mariadoules, Aran</i>	: 58 locations.  <i>Louée pour des cours de zumba tous les lundis soirs, des cours de gym les mardis soirs et des cours de danse contemporaine les jeudis matins</i>
<i>Salle du Conseil des Mariadoules</i>	12 locations. <i>Louée les mercredis soirs à la société Weight Watchers et mise à disposition du PPLS les mardis soirs.</i>
<i>Grande-salle Hôtel du Monde, Grandvaux</i>	: 55 locations.
<i>Salle Boisée du Genevrey, Grandvaux</i>	: 11 locations à des tiers. <i>Mise à disposition des sociétés locales pour des répétitions, notamment à la Chanson Vigneronne de Grandvaux et à la Jeunesse de Grandvaux. Le CLEM y donne des cours de solfège et de guitare deux fois par semaine.</i>  <i>Louée pour des cours de yoga les mercredis soirs.</i>
<i>Salle de gym du Genevrey</i>	: <i>cours de capoeira pour enfants et adultes (1x/semaine).</i>
<i>Refuge de Grandvaux</i>	: loué à 62 reprises.
<i>Salles des Sociétés*, Corto Maltese, (bâtiment Logis du Monde, Grandvaux)</i>	
<i>+ Caveau administratif</i>	: 30 locations - * <i>louée pour des cours de gym les mardis et vendredis.</i>

<i>Ancienne salle du Conseil, Grandvaux</i>	: louée pour des cours de danse et de gym posturale dispensés 4 x par semaine.
<i>Salle St-Théodule/carnotzet, Riex</i>	: 22 locations. Un cours de gym est dispensé tous les mardis après-midi et jeudis matins dans la salle St-Théodule.
<i>Arboretum, Riex</i>	: 13 locations.
<i>Grande-salle d'Epesses</i>	: 16 locations
<i>Salle de classe no 2</i>	en hiver, mise à disposition les vendredis après-midi pour les vigneronnes de Lavaux, cours de broderie
<i>Salle Davel, Cully</i>	: 19 locations (hors Cully Jazz Festival et Cully-Classique). Cully jazz festival du 05 au 13 avril (salle réservée du 11 mars au 22 avril) et Cully classique festival du 22 juin au 1 <sup>er</sup> juillet (salle réservée du 12 juin au 5 juillet)
<i>Ancien-Pressoir (Maison Jaune), Cully</i>	: 47 locations (hors Cully Jazz Festival et Cully-Classique)
<i>Ruines, Cully</i>	: 14 locations ; le foyer est utilisé pour l'accueil de jour parascolaire des enfants (UAPE)
<i>Combles de la Maison Jaune</i>	16 locations + 64 mariages facturés
<i>Refuge de Cully</i>	: loué à 18 reprises.
<i>Refuge du Saugey, Villette</i>	: loué à 2 reprises

### **Gérances**

Rue Davel 24, Cully : relocation de l'appartement 1 pce au 1<sup>er</sup> étage, dès le 01.02.2013 + location d'un local/dépôt (caves) dès le 01.02.2013.

Route de la Petite Corniche 4, Aran : relocation de l'appartement 2.5 pces au 1<sup>er</sup> étage, dès le 01.02.2013 - location d'un local-dépôt, dès le 01.01.2013.

Rue du Collège 19, Riex : relocation de l'appartement de 4 pièces, dès le 01.04.2013.

Route de Bahyse 6, Chenaux : relocation d'un logement de 2 pièces, dès le 01.05.2013.

Rue de l'Indépendance 6, Cully : relocation d'un appartement d'une pièce au 1<sup>er</sup> étage, dès le 01.08.2013.

Place R. Th. Bosshard à Riex, relocation des locaux de l'ancienne administration communale de Riex, dès le 01.02.2013 + location de la cave de l'ancienne administration communale de Riex, dès le 01.05.2013

Rue du Village 2 à Aran : relocation, après transformation, des locaux de l'ancienne administration de Villette + location d'un galetas fermé, dès le 01.03.2013

Collège des Monts, ch. du Signal 8 à Grandvaux : relocation de bureaux (env. 180 m2), dès le 01.08.2013.

## ***Bâtiments***

Entretien courant et gestion des bâtiments du patrimoine financier et administratif durant l'année.

Suite et fin de la réfection des chambres à l'auberge du Raisin.

Transformations et rénovation des WC et de l'accueil au rez-de-chaussée inférieur de l'église catholique de Cully.

Remplacement des fenêtres au collège des Ruvines.

Aménagement des nouveaux locaux du PPLS au collège d'Aran.

Début du chantier pour la transformation de l'ancien local du feu à Epesses.

# Forêts

M. Hauert, en tant que président de la Centrale des forêts participe régulièrement aux diverses assemblées en lien avec l'exploitation des forêts, soit la Commission Centrale des forêts, le Triage de Lavaux, La Forestière et la Fédération des triages du Vème arrondissement.

La surface totale des forêts propriétés de la nouvelle commune fusionnée est de 247 ha (Cully 67 ha + Epesses 53 ha + Grandvaux 44 ha + Riex 42 ha + Villette 41 ha).

La situation en ce qui concerne les dégâts enregistrés, principalement dus au bostryche, est de 317 m<sup>3</sup> pour le Triage, dont 176 m<sup>3</sup> sur notre commune.

Les comptes de la Centrale des forêts pour 2013 font ressortir, une participation pour notre commune de CHF 280'179.90, pour ce qui concerne les travaux effectués par l'équipe forestière, et CHF 80'802.40, pour ceux confiés à des entreprises privées. Nous enregistrons d'autre part un total de CHF 167'337.15 sur les ventes de bois et CHF 21'796.25 de subventions CH/VD sur les soins aux jeunes peuplements.

D'autres données en chiffres :

## Martelages

	2072 m <sup>3</sup>	Résineux
	256 m <sup>3</sup>	Feuillus
<b>Total</b>	<b>2328 m<sup>3</sup></b>	
<b>Plantations</b>		
	2150	épicéas
	60	mélèzes
	360	hêtres
<b>Total plants</b>	<b>2570</b>	
<b>Soins aux jeunes peuplements</b>	2130	ares
<b>Vente des bois:</b>	2348 m <sup>3</sup>	bois de service résineux
	7 m <sup>3</sup>	bois de service feuillus
	271 m <sup>3</sup>	bois de feu feuillus
<b>Coupes forcées</b>		
Chablis & bostrychés	176 m <sup>3</sup>	
<b>Total des bois vendus:</b>	<b>2626 m<sup>3</sup></b>	
<b>Subventions:</b>	<b>CHF 21'796.25</b>	



# **ÉCOLES CULTURE DÉVELOPPEMENT DURABLE**

**M. Yves Kazemi**  
Municipal

# Ecoles

## ***Association Scolaire Centre Lavaux Etablissement scolaire de Cully et environs***

Durant l'année 2013, le groupe de travail intercommunal en charge de la nouvelle organisation scolaire a centré ses activités sur la constitution formelle de l'Association Scolaire Centre Lavaux (ASCL), le concours architectural en vue de la construction du futur collège secondaire de Puidoux et l'organisation de l'accueil temporaire des élèves durant la construction du nouveau collège. Le projet «Zig-Zag-Zoug» du bureau Architecture & Retail Rites à Lausanne, retenu à l'issue du concours d'architecture, a été présenté à la population en octobre 2013. Les statuts de l'ASCL ont été acceptés par le Conseil communal de Bourg-en-Lavaux en décembre 2013.

## ***Etablissement scolaire de Cully et environs***

L'année 2013 a été marquée par une super production des élèves primaires sous forme d'un spectacle scolaire, favorisé par la commune de Bourg-en-Lavaux, la HEP et la DGEO. Il représenta un immense succès et quatre représentations eurent lieu. L'occasion a également été donnée aux élèves de 8VSO de participer activement par l'aide logistique qu'ils ont pu apporter. D'autres activités transversales, organisées avec les responsables de la médiation culturelle du Cully Jazz ou avec la présence de G. Demierre, metteur en scène de l'œuvre de Ramuz, « la beauté sur la Terre ». Les promotions de fin de scolarité ont été un véritable feu d'artifice orchestré par F. Brunner et J. Zwahlen.

## **Accueil pré et parascolaire**

Durant l'année 2013, la Municipalité a poursuivi son soutien actif au jardin d'enfant Arc-en-ciel et à l'association Piccolino. Pour cette dernière, elle a accompagné le processus de réorganisation afin de stabiliser l'organisation de la structure, renforcer l'efficacité de sa gestion et clarifier les modalités de contrôle financier. Ces efforts soutenus commencent à porter leur fruit puisque cette année, les comptes de l'accueil de jour sont en dessous des prévisions budgétaires d'environ CHF 100'000.- et la participation communale à l'association Piccolino de 38,6 % se rapproche de l'équilibre des 35%.

# Culture et communication

## *Manifestation culturelle*

L'année 2013 a vu la création et la production du 5 au 21 septembre du spectacle « la Beauté sur la terre » de Ferdinand Ramuz. Adapté par Blaise Hofmann et mis en scène par Gérard Demierre, cette création a réuni quelque 150 personnes (acteurs, bénévoles, techniciens, etc.). Elle fut un intense moment de partage pour des milliers de spectateurs qui ont assisté - par presque tous les temps - aux nombreuses représentations. Un tout grand merci à la généreuse équipe de la beauté sur la terre qui a offert à la population de Bourg-en-Lavaux un grand moment de bonheur.

## *Bibliothèque*

En cette année 2013, l'accent a été mis sur le « désherbage » des ouvrages (tri) n'étant plus sortis depuis dix ans et plus. Il n'est pas possible de tout garder dans un local de 64 m<sup>2</sup>. La présentation a aussi été réorganisée, « obligeant » nos lecteurs à changer leurs habitudes. La bibliothèque est surtout visitée par les adultes pour les Bestsellers et les livres du terroir. Les petits enfants sont toujours friands des albums imagés, en particulier sur les animaux. Les enfants de 6 à 11 ans profitent de la Salamandre, de documentaires et de BD. Quant aux Ados, ils portent leur choix sur des romans fantastiques, policiers ou d'aventures, les GEO et les BD. Le 3 octobre, notre bibliothèque a aussi organisé un « 5 à 7 littéraire », aux Combles de la Maison Jaune. Sur les treize auteurs de Bourg-en-Lavaux contactés, huit étaient présents pour le grand plaisir du public présent à cette occasion.

## *Journaux communaux*

En 2013, notre *feuille* communale a pris son rythme de croisière avec une parution quadri annuelle qui rythme la vie communale. Le graphisme, le contenu et la qualité des articles du journal sont appréciés de la population. Le partenariat avec le Courrier s'est bien développé dans le suivi de l'actualité et des nombreuses manifestations locales. Ces deux journaux apportent un support bienvenu à la transmission des informations communales.

# Informatique et internet

## *Informatique communale*

En 2013, les systèmes et outils informatiques de la commune ont été définitivement stabilisés et mis à niveau. Cela concerne en particulier l'augmentation des capacités du réseau informatique, l'achat de nouveaux outils de facturation pour la perception des taxes communales, la mise en place des prestations de guichet virtuel et l'achat d'un logiciel de gestion des ressources humaines. A ce jour, l'informatique communale est donc pleinement opérationnelle. Elle entre dans une deuxième phase d'évolution qui vise la mise en place de la gestion électronique des documents (GED).

## ***Site Internet***

En 2013, la commune de Bourg-en-Lavaux a inauguré son nouveau site Internet. Outre une refonte complète et très réussie de la présentation du site, nous avons aussi inauguré l'ouverture du guichet virtuel pour l'office de la population (contrôle des habitants, attestations et renseignements, inscription des chiens), le service des infrastructures (permis d'utilisation du domaine public), les gérances (location de salles et refuges), le greffe (commande de vin communal). De même que pour l'informatique, une deuxième génération de prestations en ligne est actuellement à l'étude (vente de vin en ligne, paiement par carte de crédit, macarons de parcage, etc.).

## **Agenda 21 Transports et mobilité**

La commission du développement durable (CDD) a préparé un plan d'action « développement durable » qui sera soumis cette année à la Municipalité (Label21). Elle s'est engagée dans l'organisation de la 2<sup>ème</sup> édition de la semaine de la mobilité, le suivi de la mise en œuvre de la taxe au sac, la promotion des produits du terroir et de la consommation locale à travers les paniers bio, la vulgarisation environnementale auprès des enfants avec le projet « hôtel à abeilles ». Pour sa deuxième année, la voiture Mobility de la gare de Cully est rentrée dans ses frais et n'a pas nécessité de participation communale.

# Liste des abréviations

APOL	Association police Lavaux
ARAJEL	Réseau d'accueil de jour des enfants de Lavaux
BH	Borne hydrante
CC	Conseil communal
CCF	Commission consultative du feu
CDD	Commission municipale du développement durable
CFF	Chemins de fer fédéraux
CIL	Commission intercommunale de Lavaux
CLEM	Centre lémanique d'études musicales
CODIR	Comité directeur
DAP	Détachement d'appui
DPS	Détachement de premier secours
EC/EU	Eaux claires/eaux usées
ECA	Etablissement d'assurance contre l'incendie et les éléments naturels du canton de Vaud
EPT	Equivalent plein temps
ESCE	Etablissement scolaire de Cully et environs
EWID	Identificateur fédéral de logement
FIR	Force d'intervention régionale
FSA	Fédération suisse des avocats
GANAL	Groupe amoureux de la nature de Lavaux
GED	Gestion électronique des documents
JSP	Jeunes sapeurs-pompiers
LHR	Loi sur l'harmonisation des registres
LPM	Lavaux Patrimoine Mondial
ORPC	Organisation régionale de protection civile

P+Rail	Parc + Rail
PDCom	Plan directeur communal
PDDE	Plan directeur de distribution de l'eau
PE	Plan d'extension
PGEE	Plan général d'évacuation des eaux
PPA	Plan partiel d'affectation
PQ	Plan de quartier
PROMOVE	Promotion économique de la Riviera
RCpers	Registre cantonal des personnes
RPGA	Règlement et plan général d'affectation
SABL	Service d'assainissement de Bourg-en-Lavaux
SCAV	Service de la consommation et des affaires vétérinaires
SDIS	Service défense incendie et secours
SDT	Service du développement territorial
SPBMC	Société du port et des bains de Moratel Cully
STEP	Station d'épuration des eaux usées
UAPE	Unité d'accueil pour écoliers
VSB	Voie secondaire baccalauréat